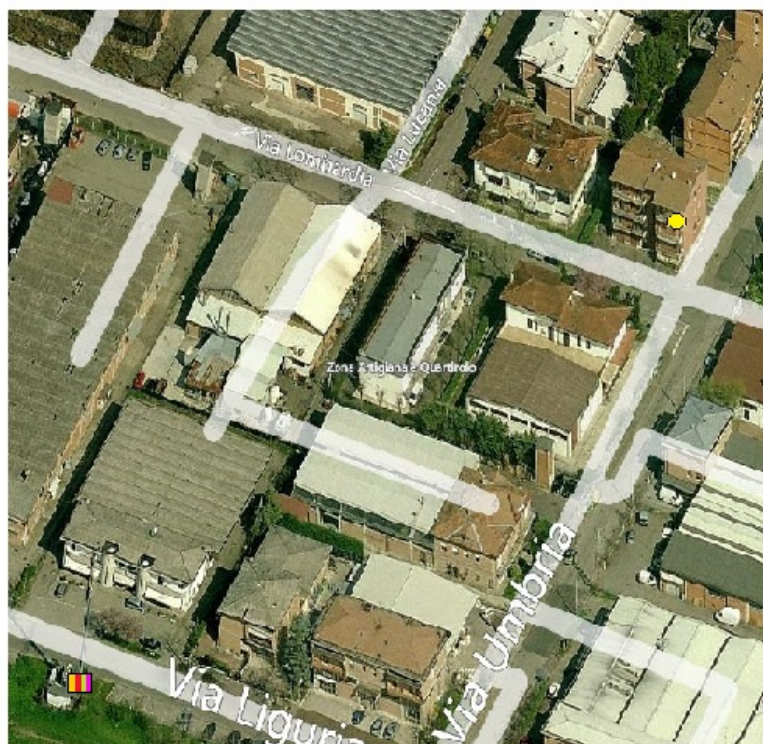


**Report Campagna di misura
Abitazione Privata
Via Lombardia 39
Carpi
16 Maggio - 21 Giugno 2017**

Le principali sorgenti di campo elettromagnetico ad alta frequenza presenti in questo sito sono: le SRB dei gestori Vodafone (codice sito MO4800C Quartirollo), Wind (codice sito MO074 CARPI SUD), Telecom Italia (codice sito MD35 CARPI SUD-EST) e H3G (codice sito 2969 CARPI SUD) presenti in cositing, a circa 170 m dal punto di misura. In direzione Ovest, a circa 430 m dal punto di misura, è presente un traliccio che ospita impianti radio e un impianto Wimax.



Legenda

- Punto di Misura
- Co-siting SRB
Wind - Telecom - Vodafone - H3G



Strumentazione impiegata per le misure

Centralina di monitoraggio in continuo rilocabile PMM 8057F trial band, in grado di misurare il campo elettrico a larga banda (E larga banda) e contemporaneamente distinguere il contributo dovuto ai soli impianti di telefonia mobile (E microonde) da quello delle emittenti Radio-TV e LTE 800 (E radiofrequenze).

Abitazione Privata Balcone terzo piano Via Lombardia, 39 - Carpi

Periodo dal 16 Maggio al 21 Giugno 17			
Giorni funzionamento		37	
Ore funzionamento		859	
	E larga banda	E radiofrequenza	E microonde
E min	1.10	<0.5	1.10
E max	1.88	0.74	1.88
E med	1.49	<0.5	1.48

E (V/m)	E larga banda	E radiofrequenza	E microonde
	Percentuale		
< 0.5	0%	92%	0%
$0.5 \leq E < 3$	100%	8%	100%
$3 \leq E < 6$	0%	0%	0%

Legenda

E Campo elettrico (V/m)

E Larga banda (100 KHz - 3 GHz)

E radiofrequenza (Impianti per la diffusione del segnale radiofonico, televisivo e LTE 800; 100 KHz - 862 MHz)

E microonde (Impianti per la telefonia mobile; 933 MHz - 3 GHz)

Percentuale Frequenza di valori rilevati rispetto al numero di dati validi

Valore di attenzione per i luoghi a permanenza prolungata è fissato pari a 6 V/m per il campo elettrico
 Luoghi a permanenza prolungata sono gli edifici e loro pertinenze esterne, adibiti a permanenze non inferiori a quattro ore, per qualsiasi impianto di telecomunicazione

$0.5 \leq E < 3$

$3 \leq E < 6$

$E \geq 6$

Limite di esposizione è fissato pari a 20 V/m per il campo elettrico
 relativamente agli impianti di teleradiocomunicazione che funzionano a frequenze comprese tra 3 e 3000 MHz, quali quelli in esame.

$E < 10$

$10 \leq E < 20$

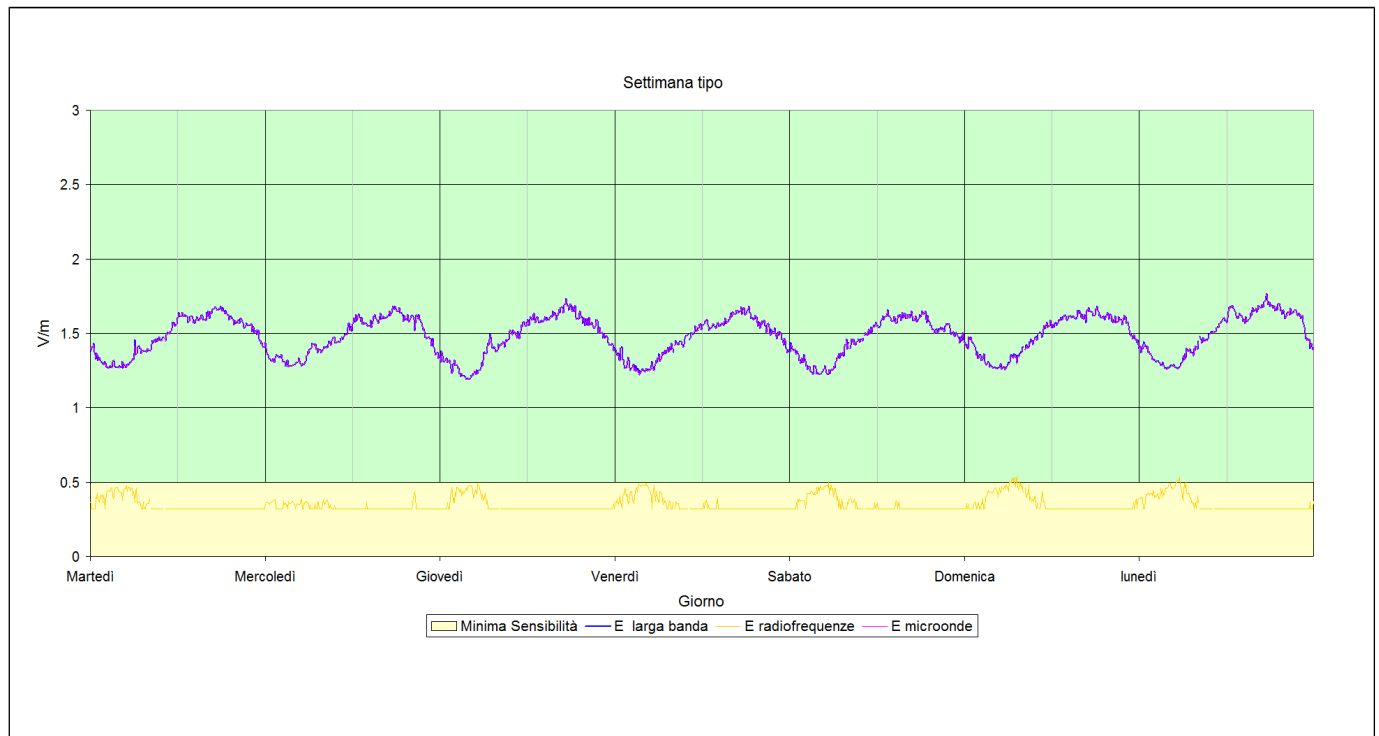
$E \geq 20$

I valori di riferimento sopraesposti sono fissati dal [DPCM 8 luglio 2003](#), "Fissazione dei limiti di esposizione, dei valori di attenzione e degli obiettivi di qualità per la protezione della popolazione dalle esposizioni a campi elettrici, magnetici ed elettromagnetici generati a frequenze comprese tra 100 kHz e 300 GHz".

Il limite di esposizione varia anche in funzione della tipologia dell'impianto di emissione (telefonia mobile, radio, TV, ponti radio, etc.)

Di seguito viene riportato l'andamento della settimana tipo e del giorno tipo dell'intensità di campo elettrico E mediato su 6 minuti di misura.

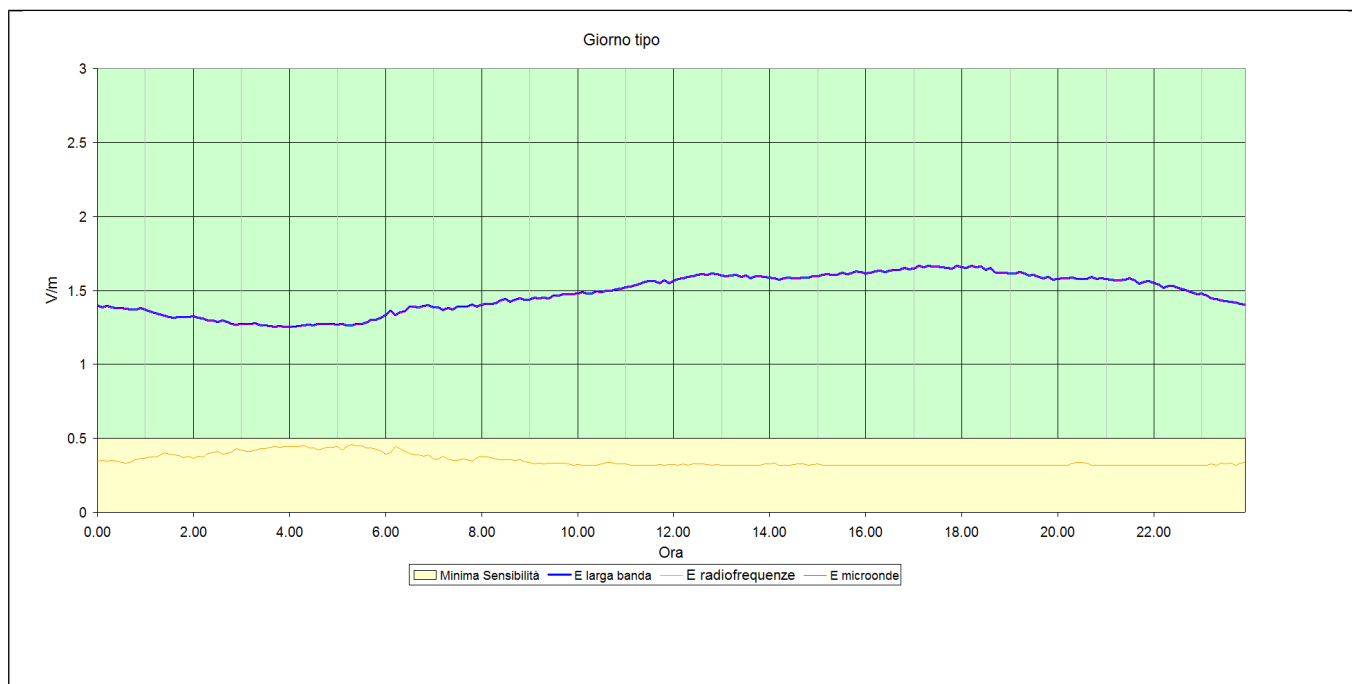
Figura 1



Si osserva che l'andamento è simile tutti i giorni della settimana (Figura 1).

Durante l'intero periodo di indagine, si sono registrati valori di campo elettromagnetico riconducibili agli impianti di telefonia mobile presenti (segnale Microonde).

Figura 2



L'andamento giornaliero tipo (vedi Figura 2) mostra una moderata variabilità: i valori di campo elettrico aumentano nelle ore diurne (dalle 7 alle 23 circa), ore, queste, caratterizzate dal maggior traffico telefonico.

Conclusioni

Il campo elettromagnetico misurato è risultato conforme alla normativa vigente che assume 20 V/m, quale valore di riferimento per le pertinenze esterne, per la protezione dagli effetti biologici diretti di tipo acuto. Linee Guida (ex decreto legge n. 179 del 18 ottobre 2012, come convertito dalla legge 17 dicembre 2012, n. 221 e integrato dalla legge 11 novembre 2014, n. 164), entrate in vigore l'8 febbraio 2017.