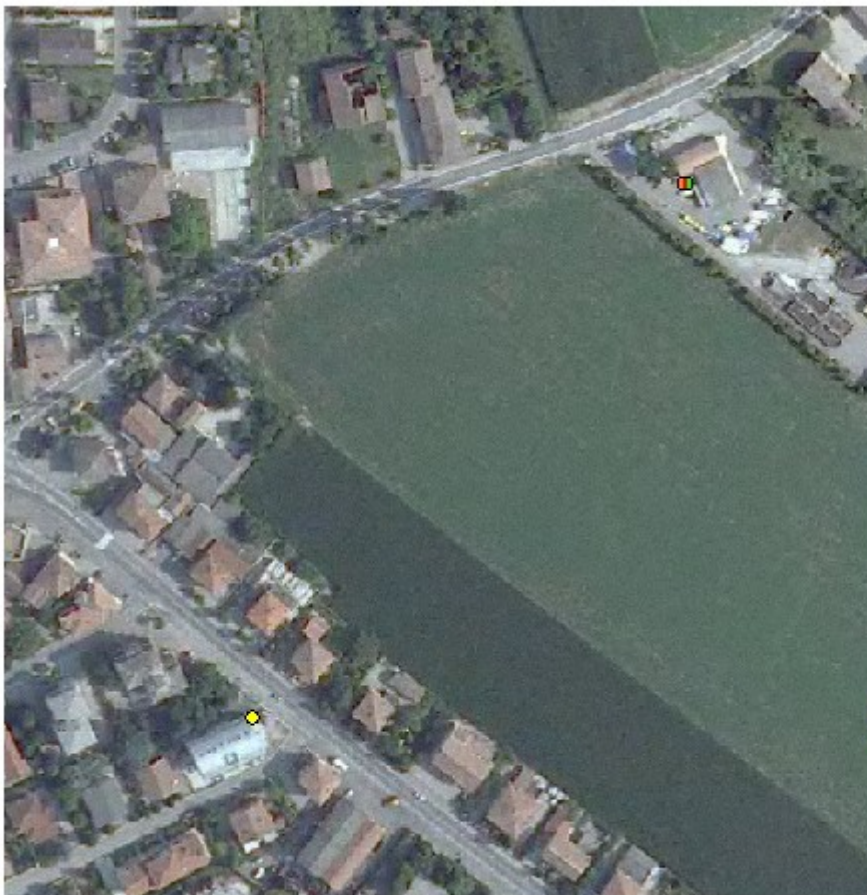


## Report Campagna di misura Abitazione Privata Via Toscanini 2 Medolla

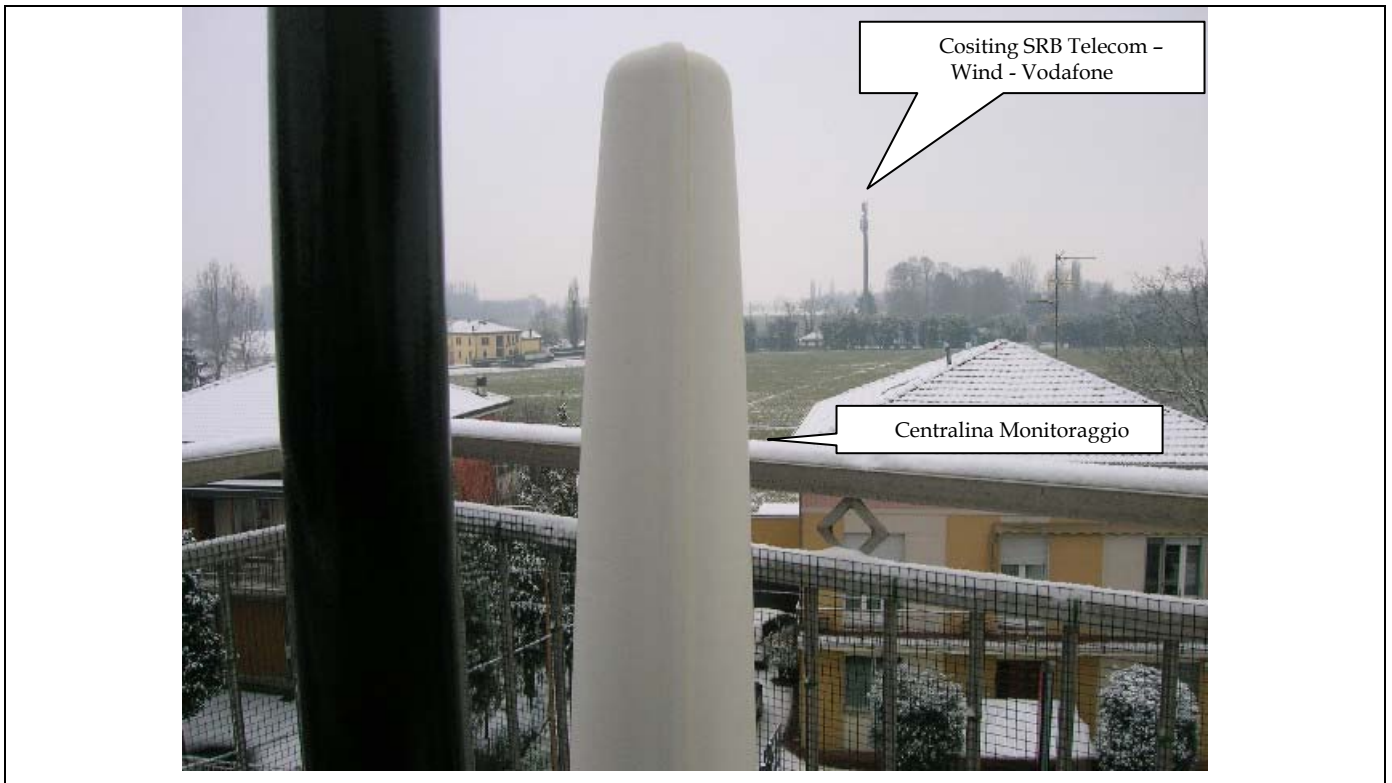
14 Dicembre 2012 - 22 Gennaio 2013

Le principali sorgenti di campo elettromagnetico ad alta frequenza presenti in questo sito sono: le SRB dei gestori Telecom Italia (cod. MD42 MEDOLLA PAESE), Wind (cod. MO116 MEDOLLA) e Vodafone (cod. MO6059E MEDOLLA), presenti in cositing, a circa 255 metri di distanza dal punto di misura in direzione Nord-est.



### Legenda

-  Punto di Misura
-  Co-siting SRB  
WIND - Telecom Italia - Vodafone



### **Strumentazione impiegata per le misure**

Centralina di monitoraggio in continuo rilocabile PMM 8057F trial band, in grado di misurare il campo elettrico a larga banda (sonda Wide) e contemporaneamente distinguere il contributo dovuto ai soli impianti di telefonia mobile (sonda High) da quello delle emittenti radio-TV (sonda Low).

La minima sensibilità strumentale è di 0.5 V/m.

## Abitazione Privata Balcone terzo piano Via Toscanini,2 - Medolla

Periodo dal 14 Dicembre 2012 al 22 Gennaio 2013			
Giorni funzionamento		40	
Ore funzionamento		936	
	E Wide	E Low	E High
E min	0.71	<0.5	0.63
E max	1.18	<0.5	1.10
E med	0.97	<0.5	0.90

	E Wide	E Low	E High
E (V/m)	Percentuale		
< 0.5	0%	100%	0%
$0.5 \leq E < 3$	100%	0%	100%
$3 \leq E < 6$	0%	0%	0%

### Legenda

**E** Campo elettrico (V/m)  
**Wide** Larga banda (100 KHz - 3 GHz)  
**Low** Radiofrequenza (Impianti per l'adiffusione del segnale radiofonico e televisivo; 100 KHz - 862 MHz)  
**High** Microonde (Impianti per la telefonia mobile; 933 MHz - 3 GHz)  
**Percentuale** Frequenza di valori rilevati rispetto al numero di dati validi

**Valore di attenzione per i luoghi a permanenza prolungata è fissato pari a 6 V/m per il campo elettrico**  
 Luoghi a permanenza prolungata sono gli edifici e loro pertinenze esterne, adibiti a permanenze non inferiori a quattro ore, per qualsiasi impianto di telecomunicazione

$0.5 \leq E < 3$	$3 \leq E < 6$	$E \geq 6$
------------------	----------------	------------

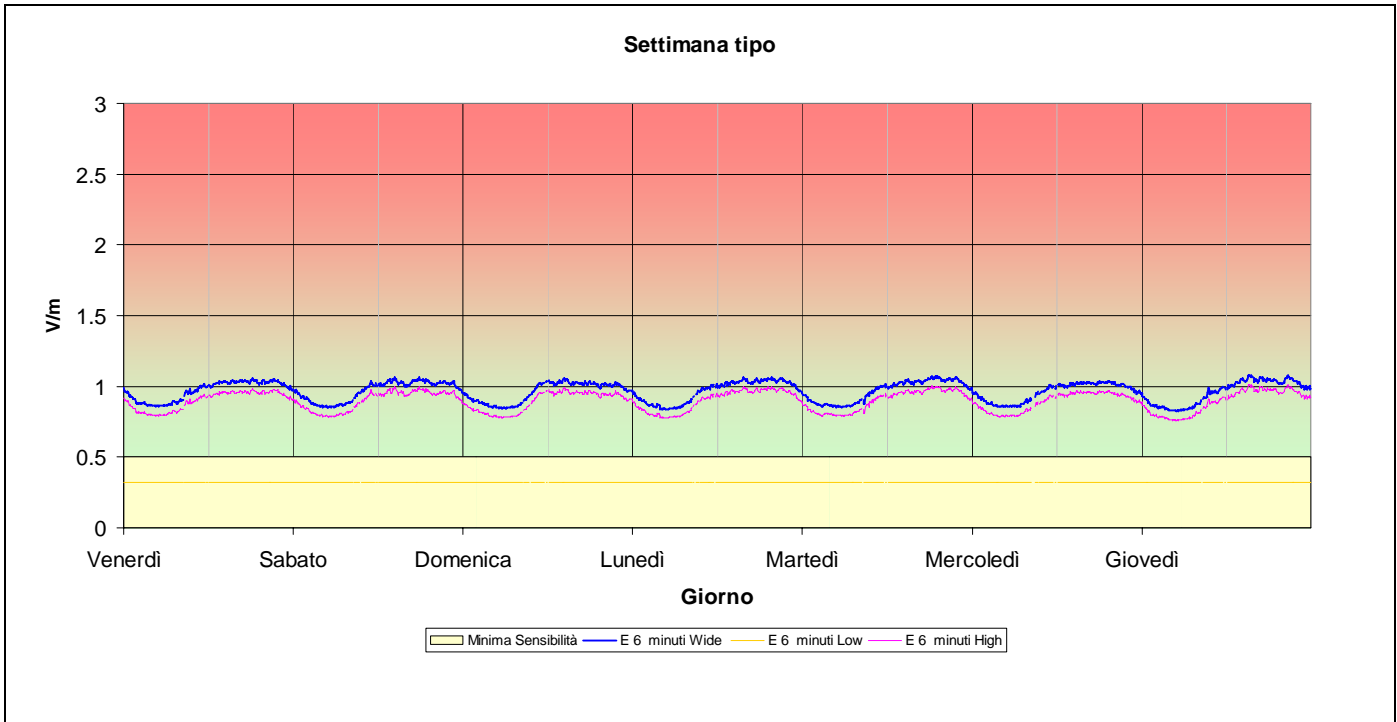
**Limite di esposizione è fissato pari a 20 V/m per il campo elettrico** relativamente agli impianti di teleradiocomunicazione che funzionano a frequenze comprese tra 3 e 3000 MHz, quali quelli in esame.

$E < 10$	$10 \leq E < 20$	$E \geq 20$
----------	------------------	-------------

I valori di riferimento (limite di esposizione o valore di attenzione) dipendono dalla destinazione d'uso del luogo, mentre i limiti di esposizione variano anche in funzione della tipologia dell'impianto di emissione (telefonia mobile, radio, TV, ponti radio, etc.)  
 Vedi: [DPCM 8 luglio 2003](#), "Fissazione dei limiti di esposizione, dei valori di attenzione e degli obiettivi di qualità per la protezione della popolazione dalle esposizioni a campi elettrici, magnetici ed elettromagnetici generati a frequenze comprese tra 100 kHz e 300 GHz".

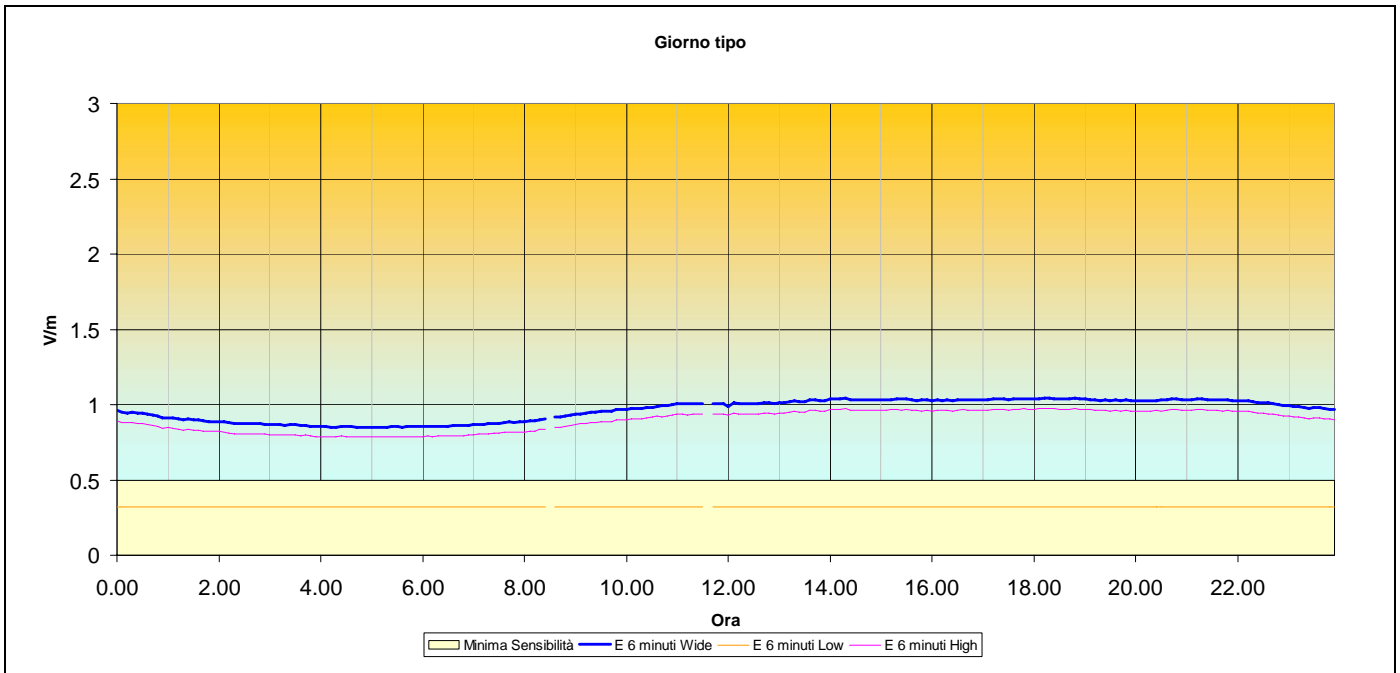
Di seguito viene riportato l'andamento della settimana tipo e del giorno tipo dell'intensità di campo elettrico E mediato su 6 minuti di misura, da confrontare con il limite come previsto da normativa vigente DPCM 08 luglio 2003.

**Figura 1**



In prima analisi si evidenzia che l'andamento è simile per tutti i giorni della settimana e che il campo elettrico misurato è riconducibile ai soli impianti di telefonia (segnale High).

**Figura 2**



L'andamento giornaliero tipo (vedi figura 2) evidenzia una contenuta variabilità. I valori di campo elettromagnetico aumentano nelle ore diurne (dalle 10 alle 22 circa), caratterizzate dal maggior traffico telefonico.

## Conclusioni

Il campo elettromagnetico misurato è risultato compatibile con la normativa vigente.