

Meduse dell'Adriatico

Le meduse sono animali che popolano i nostri mari da più di 400 milioni di anni.

Per quanto poco gradite dai bagnanti, che occasionalmente possono venire a contatto con i loro tentacoli, sono organismi molto importanti perché fungono da nutrimento per numerosissime specie marine tra cui i pesci luna e le tartarughe. Hanno una forma simile a quella di un polipo rovesciato e possono essere immaginate come un sacco leggermente appiattito. Il loro corpo è composto principalmente da acqua (circa il 98%).

In genere si nutrono di plancton ma qualcuna può nutrirsi anche di pesci di varie dimensioni. Hanno una riproduzione di tipo sessuale; che avviene tramite gameti generalmente rilasciati nell'ambiente esterno dove poi si verifica la fecondazione. Subito sotto l'ombrello, che è la parte più viscosa della medusa, si trovano i tentacoli; questi possono essere di diverse dimensioni e lunghezza e possono avere o meno potere urticante. Nei tentacoli sono presenti degli organuli detti **cnidoblasti** all'interno dei quali troviamo le **nematocisti**: una sorta di pungiglioni che rilasciano il liquido tossico.

Le specie di meduse più comuni in Adriatico sono:

- 1 **MEDUSA POLMONE DI MARE**
- 2 **CASSIOPEA**
- 3 **MEDUSA QUADRIFOGLIO**
- 4 **MEDUSA LUMINOSA**
- 5 **MEDUSA SOLE**
- 6 **MEDUSA DORATA**
- 7 **CUBOMEDUSA MEDITERRANEA**

Non tutte le meduse fanno la loro comparsa nello stesso periodo dell'anno ma in genere la loro presenza è notevole nel periodo estivo quando l'acqua è più calda; fanno eccezione la **Medusa quadrifoglio** e la **Medusa sole** che si diffondono nella stagione primaverile e scompaiono a metà giugno, al termine del loro ciclo biologico.

La **Medusa polmone di mare**, la **Cassiopea** e la **Medusa dorata** se ne stanno in genere al largo, mentre la **Cubomedusa** e la **Medusa luminosa** hanno abitudini costiere per cui è più facile incontrarle quando si fa il bagno. È tuttavia importante sottolineare che, per quanto concerne la **Medusa luminosa**, non si presenta nelle acque costiere dell'Emilia-Romagna dal 1981.

Come liberarsi dal bruciore?

Quando si viene a contatto con uno di questi organismi è utile sapere come proteggersi.

Innanzitutto bisogna restare calmi e non agitarsi perché altrimenti si stimola l'adrenalina e le tossine si distribuiscono nel sangue più velocemente; successivamente è bene sciacquare la parte colpita con acqua di mare (senza sfregare) per diluire la tossina ancora eventualmente presente, non utilizzare acqua dolce perché potrebbe favorirne la diffusione. Per lenire il dolore occorre strofinare la parte interessata dal bruciore con un panno umido e morbido e successivamente neutralizzare la tossina con impacchi di acqua calda attorno ai 50 gradi. In caso di comparsa di lacerazioni e vesciche si può ricorrere all'utilizzo di specifiche creme a base di cloruro di alluminio che alleviano il bruciore e bloccano la diffusione della tossina. Quasi tutti gli stabilimenti balneari ormai ne sono provvisti.



meduse dell'Adriatico



MEDUSA POLMONE DI MARE

(*Rhizostoma pulmo*)

Il nome comune "polmone di mare" rende molto bene l'aspetto di questa medusa che, con il suo diametro di cinquanta/sessanta centimetri e un peso intorno ai dieci chili, è una delle più grandi. Il palpitante movimento che assume quando si muove ricorda proprio il movimento del polmone quando respira. I giovani sono per lo più trasparenti, mentre gli adulti sono fluorescenti con i bordi dell'ombrella sfrangiati blu-viola. **È POCO URTICANTE.**



MEDUSA LUMINOSA

(*Pelagia noctiluca*)

Il suo nome indica la capacità che la medusa ha di brillare al buio; quando viene toccata o sollecitata infatti, emette dei fasci di luce verdastri. Vive generalmente in alto mare ma nel periodo autunnale e primaverile è possibile che si avvicini alle coste. Dalla sua ombrella, di colore marrone-rosato o rosa-violetto, si dipartono 8 lunghi tentacoli semitrasparenti che possono raggiungere anche un paio di metri. **È URTICANTE.**



NOCE DI MARE
(*Mnemiopsis leidyi*)

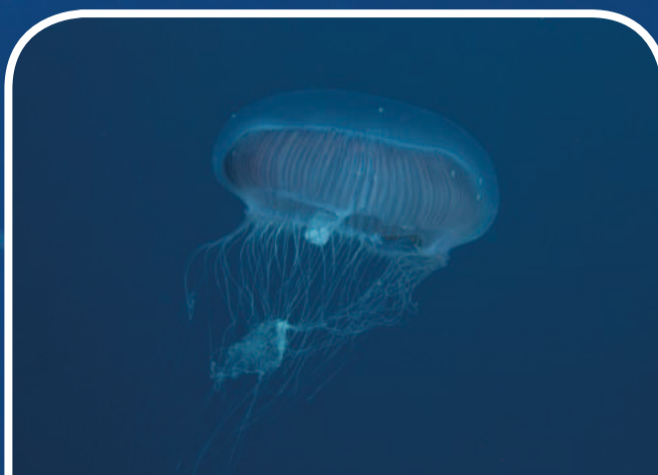
La Noce di mare viene facilmente scambiata per una medusa per via della sua trasparenza. È un organismo marino planctonico, carnivoro e luminescente che brilla di una luce blu-verde quando viene stimolato dalla luce o dal contatto. Vorace predatore di zooplankton, uova e piccole larve di pesci, soprattutto acciughe, è considerata dannosa poiché provoca la diminuzione delle popolazioni ittiche. **NON È URTICANTE.**



CASSIOPEA

(*Cotylorhiza tuberculata*)

Ha una caratteristica ombrella a forma di disco bianco, con una gobba rotonda e gialla al centro per questo motivo viene chiamata uovo all'occhio di bue. Il margine è tipicamente frastagliato, di colore giallo o talvolta verdastro. Questa specie non ha tentacoli, ma è ricca di braccia orali che partono dai quattro lobi della bocca e terminano con un bottoncino di colore blu/viola. A dispetto delle sue grandi dimensioni, questa specie **NON È URTICANTE.**



MEDUSA SOLE

(*Aequorea forskalea*)

Questa medusa è formata da una ombrella superficiale sotto la quale partono diversi canali radiali di colore marrone o blu scuro. I tentacoli sono lunghi, sottili e molto numerosi con una consistenza gelatinosa e una colorazione trasparente. Il suo habitat naturale è nella profondità dei mari, raramente quindi sale in superficie, anche se diverse volte è stata avvistata nelle vicinanze della riva. **È POCO URTICANTE.**



CUBOMEDUSA MEDITERRANEA

(*Carybdea marsupialis*)

Questa medusa è molto piccola e trasparente; ha quattro lunghi tentacoli e per le sue caratteristiche è la più conosciuta dai turisti. Nuota in modo vigoroso e si sposta facilmente infatti durante la notte, attratta dalle luci delle città, si sposta verso riva. Meglio evitare bagni in mare notturni: ha potere urticante, anche se per fortuna l'effetto dura poco. **È URTICANTE.**



MEDUSA QUADRIFOGLIO

(*Aurelia aurita*)

L'ombrella di questa medusa presenta quattro strutture circolari: sono le gonadi che sembrano formare una specie di quadrifoglio, da qui il suo nome comune. Solitamente vive sotto costa per sfruttare la maggior disponibilità di cibo presente nell'acqua. Può comparire in maniera importante tra maggio e giugno. **NON È URTICANTE.**

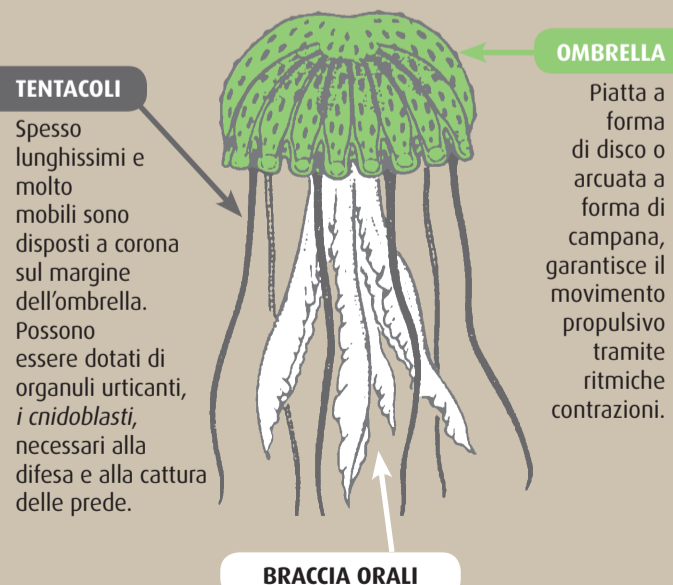


MEDUSA DORATA

(*Chrysaora hysoscella*)

L'ombrella della medusa dorata presenta sedici fasce triangolari dal colore bruno, che partono dal centro verso l'esterno come se fossero dei raggi. Si tratta di una medusa dalle dimensioni medio-grandi che raggiunge i trenta centimetri e ha un bel colore bianco-giallastro, con alcuni esemplari che presentano sfumature rossastre o, comunque, rosa acceso. Vive in acque lontane dalla costa. **È URTICANTE.**

Come è fatta una medusa



Sembrano grossi tentacoli, ma in realtà sono espansioni attorno alla bocca in comunicazione con la cavità gastrovascolare. Servono per catturare e in parte digerire le prede.