

**Situazione disponibilità idrica:** dal 1° al 18 ottobre 2020 piogge molto superiori alla norma, stimati circa 104 mm sui 41 attesi (medie regionali) clima 2001-2015.

Nell'ultima settimana (dal 12 al 18 ottobre) piogge molto superiori alle attese, circa 36 mm (media regionale) rispetto ai circa 14 attesi, i valori più elevati di precipitazione si sono registrati su Forlivese-Cesenate, sulla pianura limitrofa del Ravennate e nella pianura del Modenese e del Reggiano. Dal 1° al 18 ottobre piogge molto superiori alla norma 2001-2015, stimati (media regionale) circa 104 mm medi regionali rispetto ai circa 41 attesi con le anomalie più intense sul settore occidentale dal modenese al piacentino e in vaste aree della Romagna; Forlivese-Cesenate e sulla pianura limitrofa del Ravennate. **Il contenuto idrico dei terreni**, stimato al 18 ottobre, vede **valori superiori alla norma** in tutto il settore occidentale dal Modenese al Piacentino e su gran parte della Romagna, molto superiori alla norma sui rilievi e sulla pedecollina del Parmense e Piacentino, valori prossimi alla norma nel settore centro-orientale con epicentro sulla provincia di Bologna (figura a dx).

**Previsioni fino a domenica 25 ottobre:**

Nessuna precipitazione di rilievo è prevista fino a giovedì 22 ottobre, dalla giornata di venerdì 23 saranno possibili piogge o pioviggini che, a tratti e in modo irregolare, interesseranno la nostra regione per tutto il fine settimana. Le temperature sono previste in progressivo aumento con valori generalmente superiori alla norma nella seconda metà della settimana con una diminuzione a partire dalla giornata di domenica 25.

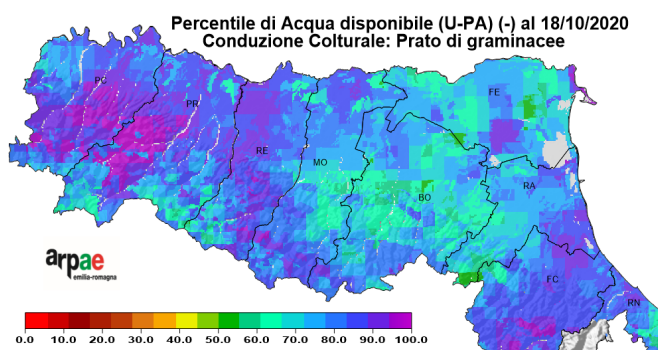
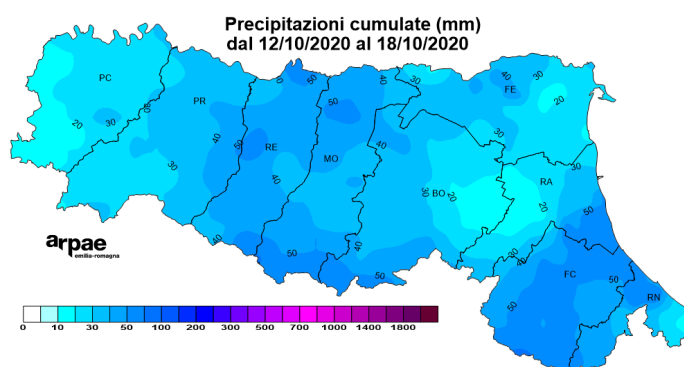
**Andamento meteo della settimana:** piogge nei giorni di lunedì 12, mercoledì 14, giovedì 15 (diffuse e consistenti) e venerdì 16. **la settimana dal 12 al 18 ottobre 2020 ha visto piogge nelle giornate di lunedì 12** (consistenti, tra 10 e 50 mm in vaste aree della Romagna, in generale deboli sulla fascia costiera del Ferrarese e sui rilievi del settore centrale) **mercoledì 14** (deboli moderate diffuse a tutto il territorio regionale), **giovedì 15** (in generale moderate, diffuse a tutta la regione, consistenti, tra 40 e 50 mm sulla pianura del settore centro-occidentale, pianura modenese e reggiana), **venerdì 16** (deboli residue sulla pianura centrale). Le precipitazioni della settimana sono stimate in circa 36 mm (media regionale) rispetto ai circa 14 attesi, con le anomalie più consistenti localizzate in aree della Romagna (Forlivese-Cesenate e pianura limitrofa del Ravennate, e nella pianura del settore centro-occidentale (modenese e reggiana). Le temperature, minime e massime giornaliere della settimana si sono mantenute inferiori alle attese tra 2 e 4 °C con scostamento medio regionale sul clima 2001-2015 di circa -3 °C.

[Il bollettino della settimana](#)

[Cartella con mappe e grafici](#)

[archivio](#)

La settimana dal 12 al 18 ottobre 2020



- **Temperature:** massime inferiori alla norma con scostamento sul clima di 3 °C, minime inferiori alla norma di circa 2,7 °C.
- **Precipitazioni:** lunedì 12 (consistenti in Romagna), mercoledì 14, giovedì 15 (diffuse e consistenti) e venerdì 16; valori cumulati settimanali molto superiori alla norma, circa 36 mm rispetto ai 14 attesi dal clima 2001-2015.
- **Umidità dei terreni:** **valori superiori alla norma** in tutto il settore occidentale dal Modenese al Piacentino e su gran parte della Romagna, molto superiori alla norma sui rilievi e sulla pedecollina tra Parmense e Piacentino, valori prossimi alla norma nel settore centro-orientale con epicentro sulla provincia di Bologna (figura a dx)

# grafici dati meteo osservati

# e previsti

