

Rapporto radar dell'evento meteorologico del 5-6 novembre 2008

1 Descrizione dell'evento

Tipo evento	Misto
Data e Ora Inizio – Fine sulla Regione Emilia Romagna	Dal 05/11/2008 alle 01 al 07/11/2008 alle 00 UTC

1.1 Dati disponibili

Tipo	Disponibile	dalle	alle
SPC	No		
GAT	Sì	Inizio evento	Fine evento
Composito Nazionale	Sì	Inizio evento	Fine evento

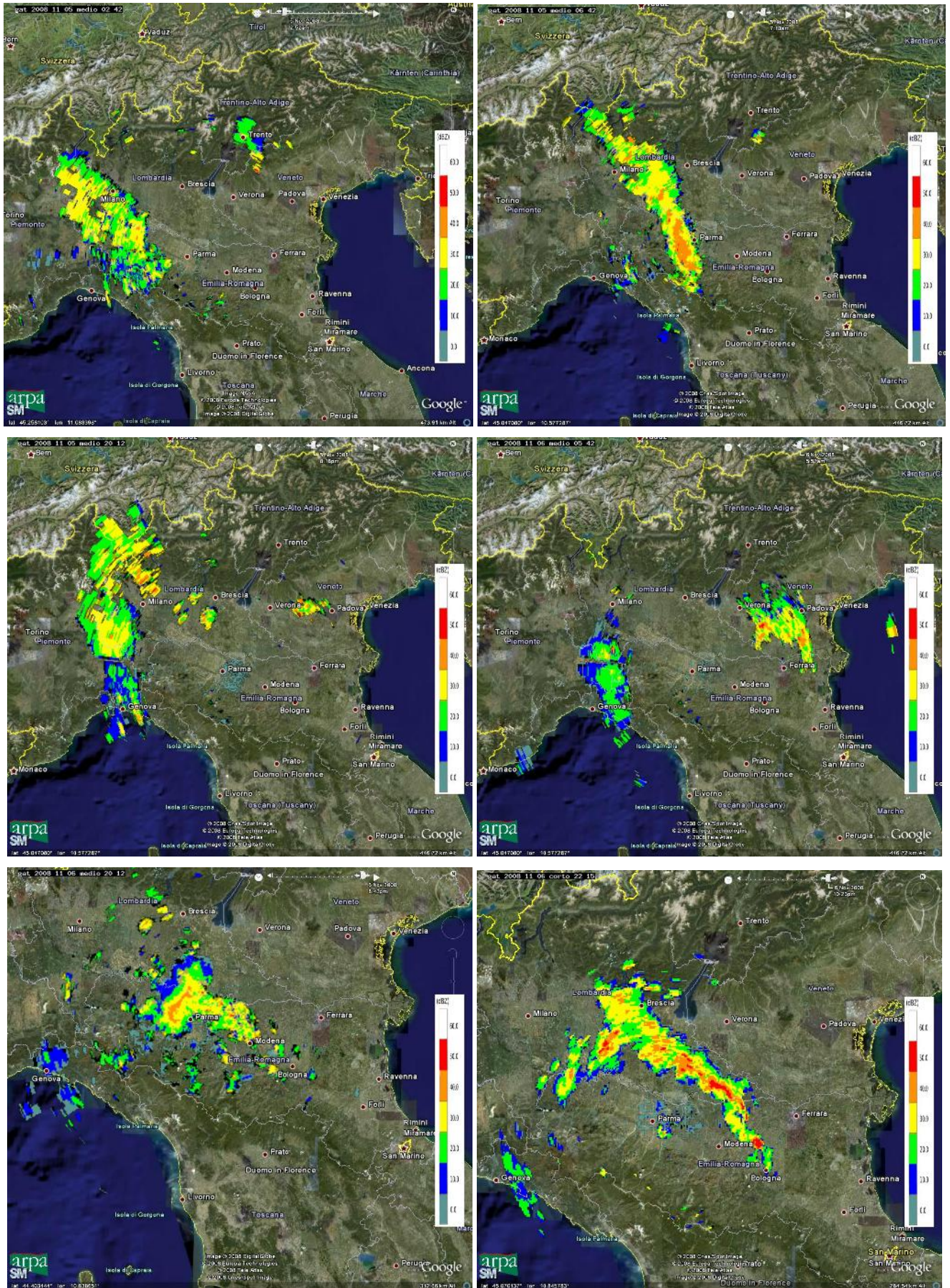
1.2 Evoluzione generale e zone interessate

Le giornate del 5 e 6 novembre sono state caratterizzate, come i giorni precedenti, da un susseguirsi di sistemi precipitanti trasportati verso l'Italia dal flusso da sud-ovest originato dalla presenza della bassa pressione sull'Europa occidentale (centrata tra Spagna e Francia il giorno 5 e sulla Francia il giorno 6). Un sistema in arrivo da sud-ovest interessa prima la Liguria ed il Piemonte (ore 23 del giorno 4), poi prosegue generando una grande linea temporalesca che si estende dalla Lombardia alla Toscana (ore 6 UTC del 5) che, muovendosi verso est, attraversa la parte centro-occidentale della nostra Regione fino alle 10 UTC.

Successivamente, fenomeni sparsi sempre provenienti da sud-ovest continuano ad interessare per tutto il giorno l'Italia Nord-Occidentale e la costa tirrenica. Si origina inoltre un fenomeno isolato piuttosto inteso che attraversa la parte centro-orientale dell'Emilia Romagna (ore 16:30 UTC) e si sposta successivamente verso il Veneto.

In serata celle precipitanti si organizzano a formare una squall line dal Piemonte alla Liguria (20 UTC) che rimane dapprima stazionaria nel corso della notte ed in mattinata propaga verso sud (6:30 UTC), continuando ad investire il Golfo di Genova e raggiungendo la parte toscana del Mar Ligure. Nella notte e nella mattinata del 5 inoltre, la pianura veneta viene interessata da un susseguirsi di intense celle temporalesche provenienti da sud / sud-est.

La mattinata del 6 novembre è caratterizzata da fenomeni precipitanti in arrivo dalla Toscana in movimento da sud, che attraversano la nostra Regione generando in tarda serata una linea temporalesca in estensione fino alla Lombardia che si sposta verso nord-est, mentre sulla costa tirrenica permangono precipitazioni.



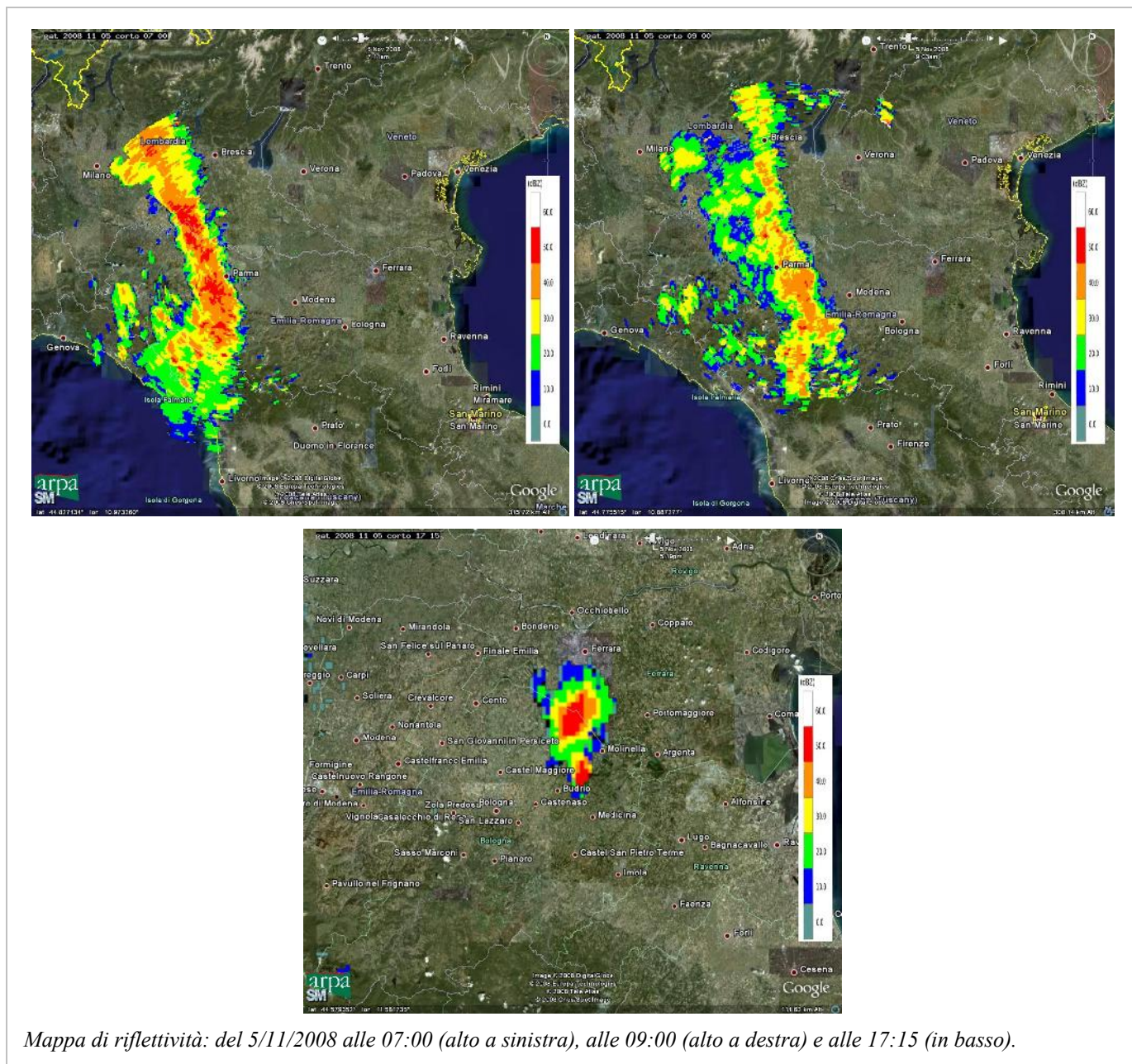
Mappa di riflettività: del 5/11/ 2008 alle 02:42 (alto sinistra), alle 06:42 (alto destra) e alle 20:12 (centro sinistra) e del 6/11/2008 alle 05:42 (centro destra), alle 20:12 (basso sinistra) e alle 22:15 UTC (basso destra).

2 Analisi dei campi di riflettività sull'Emilia Romagna

La precipitazione raggiunge l'Emilia Romagna nella notte fra il 4 ed il 5 novembre, iniziando ad interessare e la parte occidentale e propagandosi verso est.

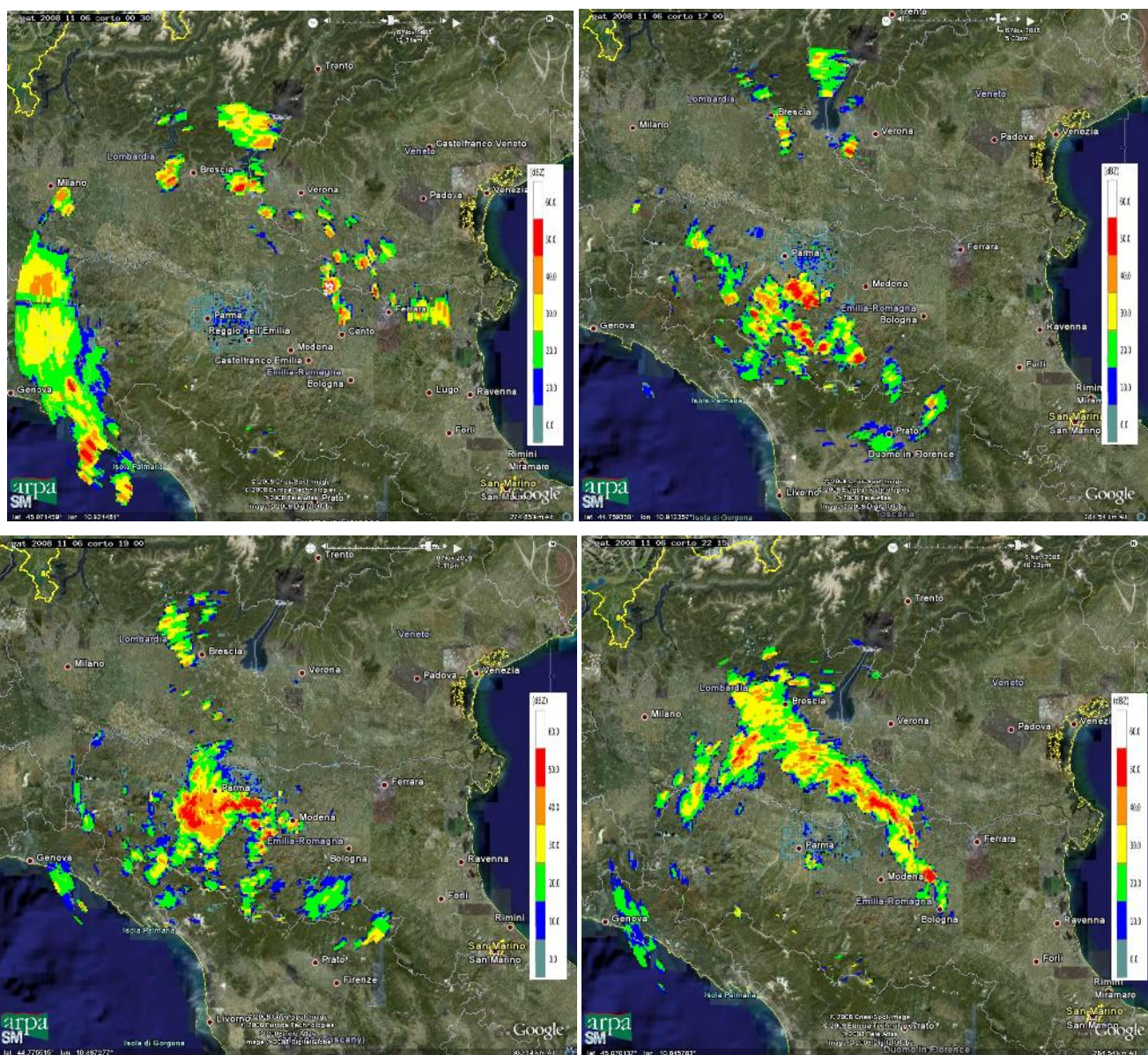
Dalle 6 UTC le celle precipitanti si organizzano in una linea temporalesca che porta intense precipitazioni inizialmente sulle zone appenniniche delle province di Piacenza, Parma e Reggio Emilia e in seguito sulle pianure adiacenti.

Nel pomeriggio un temporale isolato dall'Appennino di Bologna e Ravenna propaga in direzione nord verso la pianura tra Bologna e Ferrara.



La notte tra il 5 ed il 6 novembre (00 UTC) vede la formazione di temporali nella pianura del Po che interessano il ferrarese e la pianura veneta.

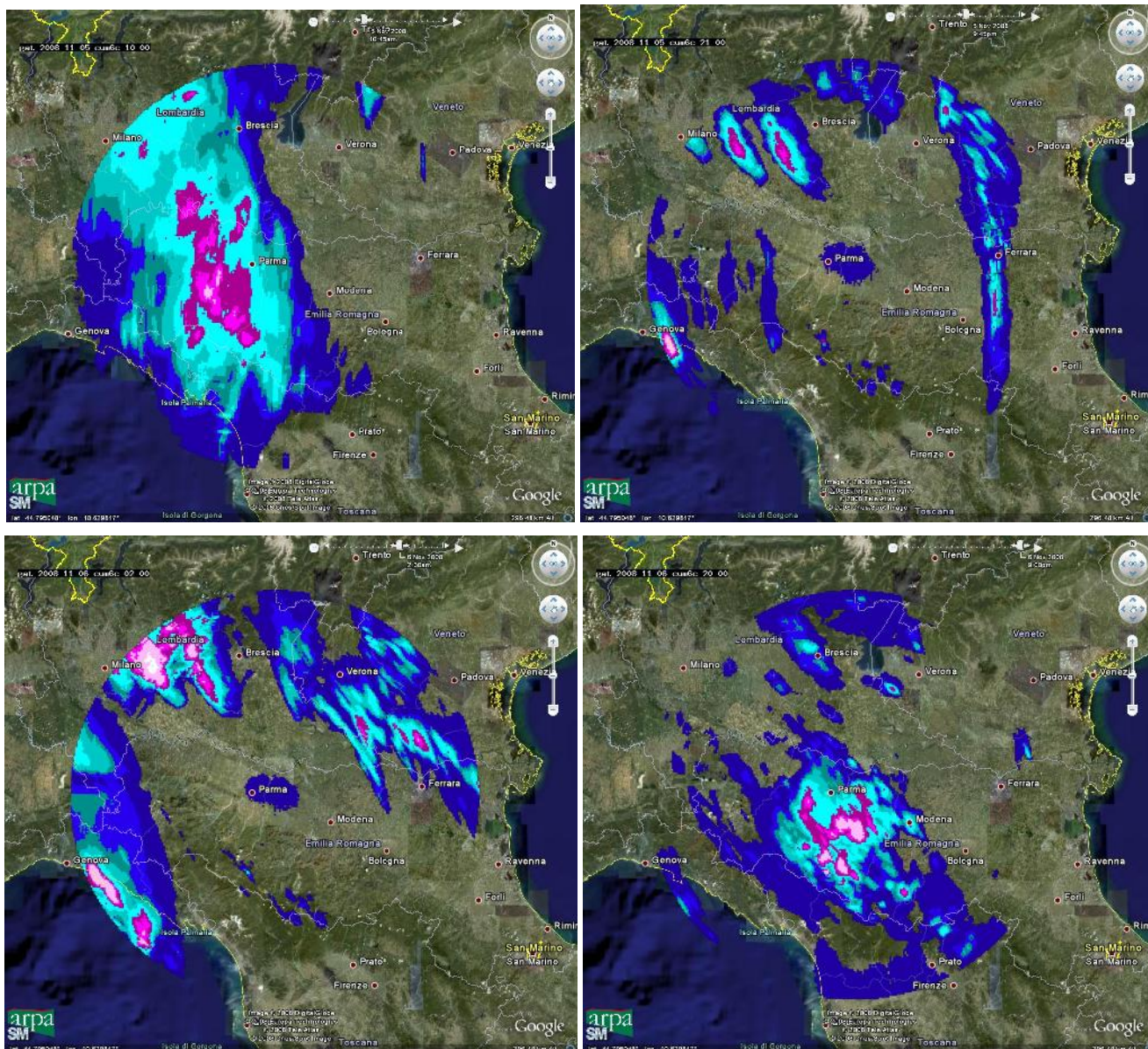
Dalle 14 del giorno 6, temporali interessano l'Appennino e si estendono successivamente alle pianure di Modena, Reggio Emilia e Parma, intensificandosi in serata tra Parma e Modena. Tali celle temporalesche dalle 22 UTC si organizzano in una squall line che si propaga verso nord-ovest, la cui coda interessa la pianura centro-occidentale della Regione, fra Bologna e Modena.



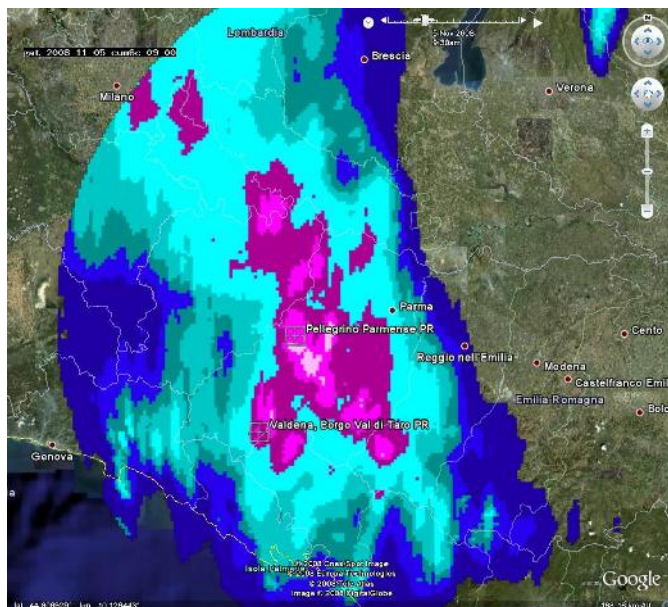
Mappa di riflettività: del 6/11/2008 alle 00:30 (alto a sinistra), alle 17:00 (alto a destra), alle 19:00 (basso sinistra) e alle 22 UTC (basso destra)

3 Cumulate di precipitazione sull'Emilia Romagna

Durante l'evento si sono susseguiti diversi sistemi precipitanti che hanno prodotto i maggiori valori di precipitazione cumulata giornaliera nelle province occidentali della Regione. I valori registrati sono di 20-30 mm con un massimo di 60 mm a Valdena – Borgo Val di taro (PR). I massimi orari registrati dai pluviometri sono di circa 10-20 mm/h con alcuni picchi superiori in provincia di Parma. Si registra inoltre una precipitazione di circa 20 mm nella giornata del 5 novembre a Copparo, nel ferrarese.



Mappa di precipitazione cumulata esoraria del 5/11/2008 alle 10 (alto sinistra) e 21 (alto destra) UTC, e del 6/11/2008 delle 02 (basso sinistra) e delle 20 UTC (basso destra).



Mappa di precipitazione cumulata del 5/11/2008 dalle 3 alle 9 UTC, con indicate le stazioni di Valderna e Pellegrino (PR) che hanno registrato i massimi picchi orari di precipitazione nel corso della mattinata.

Cumulate orarie (mm)

Santa Maria Di Taro - Tornolo (PR)	19,4	05/11/2008 03:00
Casalporino – Bedonia (PR)	10,4	05/11/2008 03:00
Valdena – Borgo Val di taro (PR)	30	05/11/2008 04:00
Valdena – Borgo Val di taro (PR)	10,2	05/11/2008 05:00
Lago Ballano – Monchio delle Corti (PR)	13,8	05/11/2008 07:00
Lagdei – Corniglio (PR)	11,4	05/11/2008 08:00
Lago Ballano - Monchio delle Corti (PR)	10,4	05/11/2008 08:00
Ospitaletto .- Ligonchio (RE)	10,8	05/11/2008 08:00
Pellegrino – Pellegrino Parmense (PR)	57,8	05/11/2008 09:00
Cipriano 1 – Copparo (FE)	11	06/11/2008 06:00
Coccanile – Copparo (FE)	11,4	06/11/2008 06:00
Castelnovo Ne' Monti (RE)	14,2	06/11/2008 17:00
Neviano Arduini (PR)	15,6	06/11/2008 18:00
Ponte Cavola – Carpiteti (RE)	12,2	06/11/2008 18:00
Quattro Castella (RE)	11,2	06/11/2008 18:00
Carpiteti (RE)	10,8	06/11/2008 18:00
Sivizzano – Traversetolo (PR)	10,2	06/11/2008 18:00
Cavriago (RE)	10	06/11/2008 19:00
Quattro Castella (RE)	23,4	06/11/2008 19:00
Modena (MO)	12,8	06/11/2008 20:00

Cumulate giornaliere (mm)		
Salsominore	27,4	05/11/2008
Lagdei– Corniglio (PR)	36,8	05/11/2008
Montegrosso – Albareto (PR)	27,8	05/11/2008
Cerreto Laghi – Collagna (RE)	25	05/11/2008
Succiso – Ramiseto (RE)	23	05/11/2008
Borgotaro – Borgo Val di taro (PR)	32	05/11/2008
Lago Ballano– Monchio delle Corti (PR)	31,4	05/11/2008
Bosco Di Corniglio Corniglio (PR)	23,8	05/11/2008
Santa Maria Di Taro – Tornolo (PR)	45	05/11/2008
Selva Ferriere – Ferriere (PC)	29,8	05/11/2008
Cassimoreno - Ferriere (PC)	23,2	05/11/2008
Tarsogno– Tornolo (PR)	20,2	05/11/2008
Ospitaletto.- Ligonchio (RE)	21,2	05/11/2008
Casalporino – Bedonia (PR)	29,8	05/11/2008
Valdena – Borgo Val di taro (PR)	60	05/11/2008
Cipriano 1 – Copparo (FE)	20	05/11/2008
Quattro Castella (RE)	35,4	06/11/2008
Castelnovo Ne' Monti (RE)	25,2	06/11/2008
Neviano Arduini (PR)	24,4	06/11/2008