

# Rapporto radar dell'evento meteorologico del 24-25 novembre 2008

## 1 Descrizione dell'evento

<b>Tipo evento</b>	Stratiforme
<b>Data e Ora Inizio – Fine sulla Regione Emilia Romagna</b>	Dal 24/11/2008 alle 00 UTC al 25/11/2008 alle 18:00 UTC

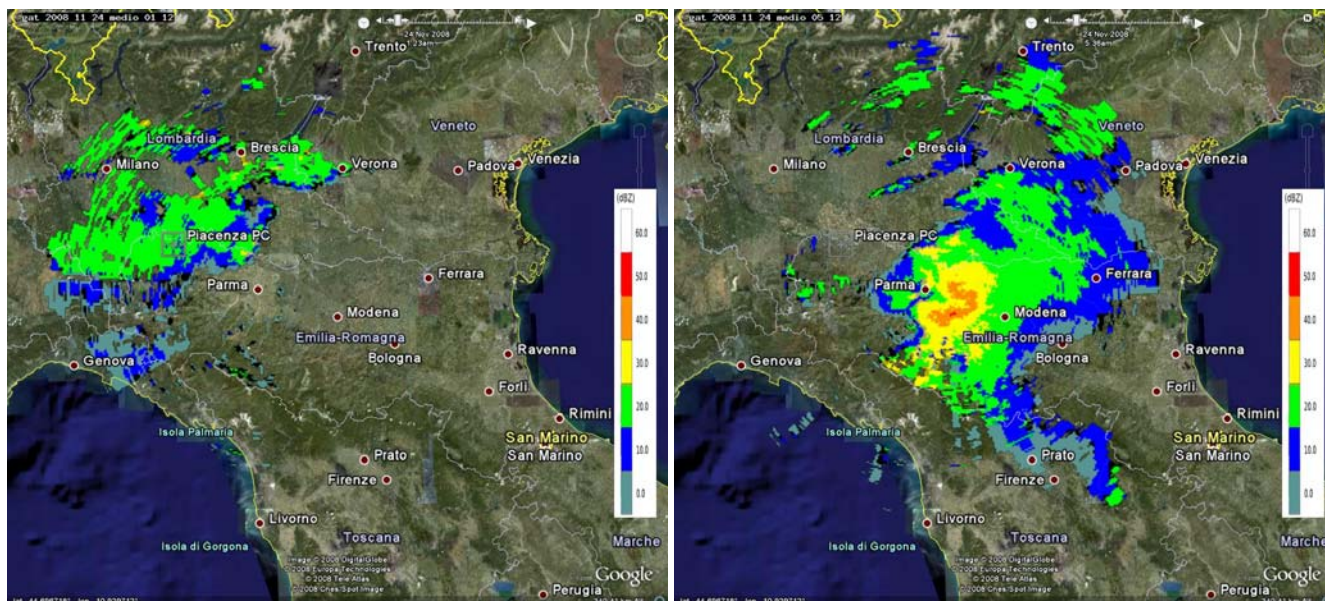
### 1.1 Dati disponibili

Tipo	Disponibile	dalle	alle
SPC	No		
GAT	Sì	01 UTC del 24/11	11 UTC del 24/11
		00 UTC del 25/11	Fine evento
Composito Nazionale	Sì	Inizio evento	Fine evento

### 1.2 Evoluzione generale e zone interessate

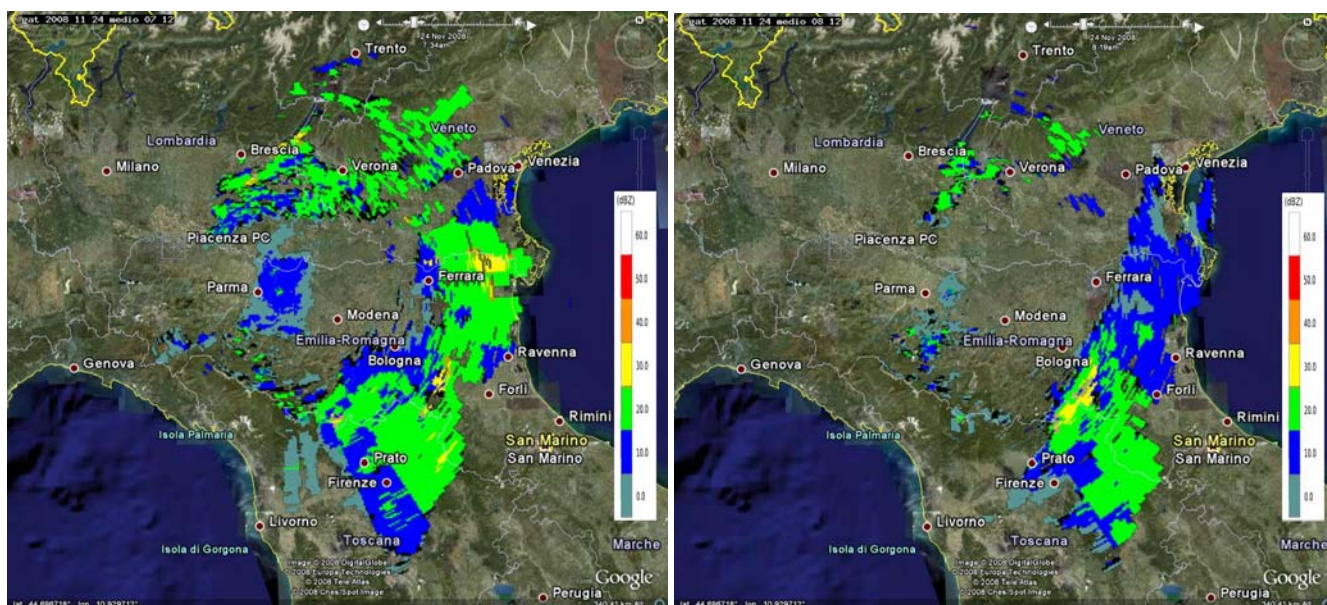
Nei giorni dell'evento in analisi una profonda saccatura con un minimo sulla Finlandia e l'asse in estensione fino all'Europa sud-occidentale si contrappone ad una vasta area di alta pressione sull'oceano Atlantico. Questa situazione genera un flusso che causa sulla nostra penisola una serie di precipitazioni diffuse, anche di carattere nevoso.

Nella notte tra il 23 e il 24 novembre, un sistema frontale proveniente da nord-ovest provoca diffuse precipitazioni dapprima sull'Italia settentrionale e successivamente sulle regioni del centro-sud. La Regione Emilia Romagna viene interessata dall'evento a partire dalle ore 01 UTC del 24.



Mappa di riflettività del 24/11/2008 alle 01:12 UTC (a sinistra) e alle 05:12 UTC (a destra).

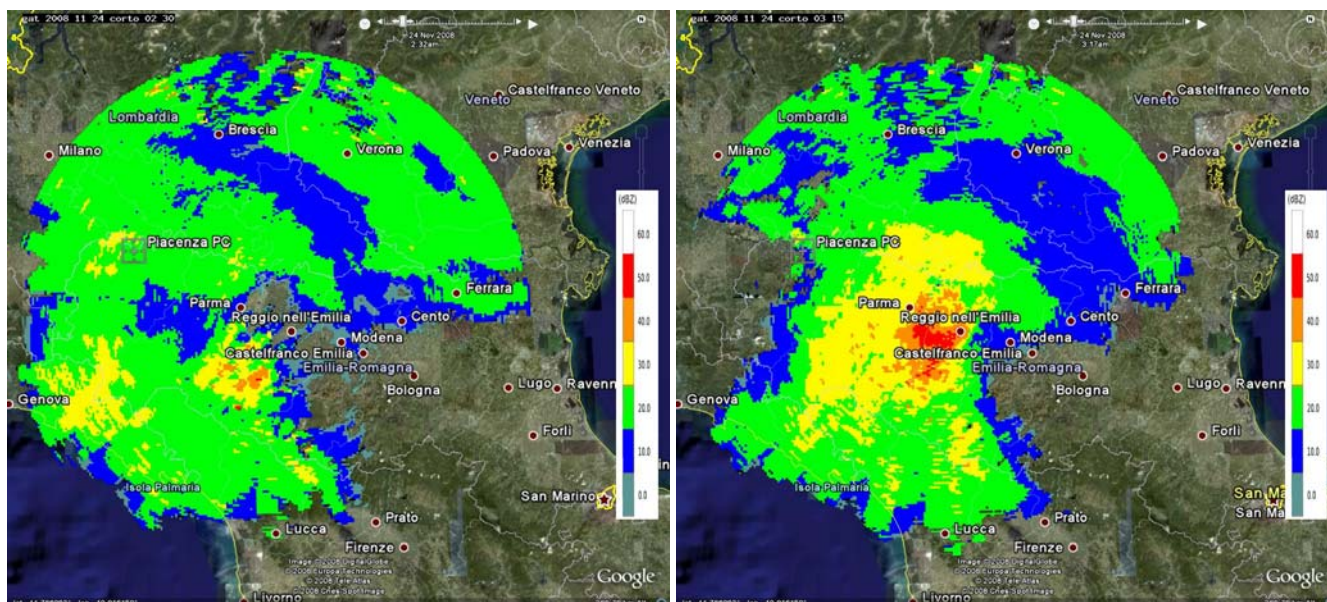
Il giorno 25 il flusso, nel frattempo ruotato a sud-ovest, provoca precipitazioni sulla costa tirrenica e, nel corso della mattinata, interessa i rilievi e la pianura padana centro-orientale.



Mappa di riflettività del 25/11/2008 alle 07:12 UTC (a sinistra) e alle 08:12 UTC (a destra).

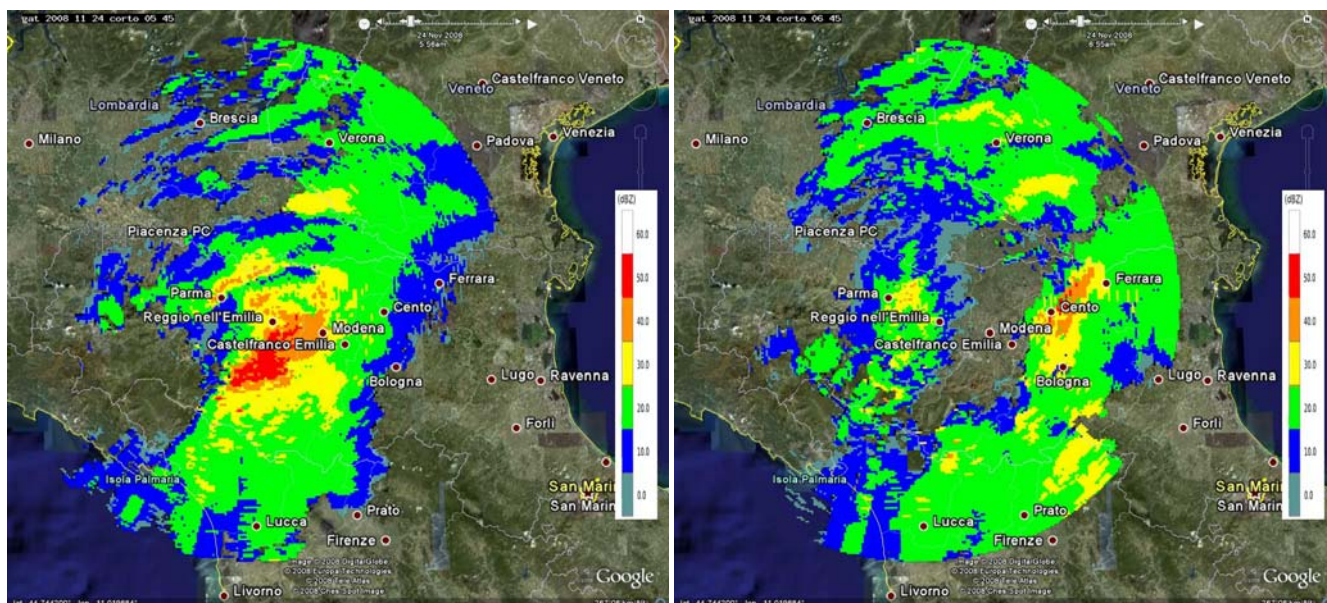
## 2 Analisi dei campi di riflettività sull'Emilia Romagna

L'area di osservazione del radar di Gattatico inizia ad essere interessata dall'evento da ovest-nord-ovest dalle ore 01 UTC del 24. Nelle prime ore della giornata il sistema precipitante si sposta verso est estendendosi sulle province di Piacenza, Parma, Reggio-Emilia e Modena.



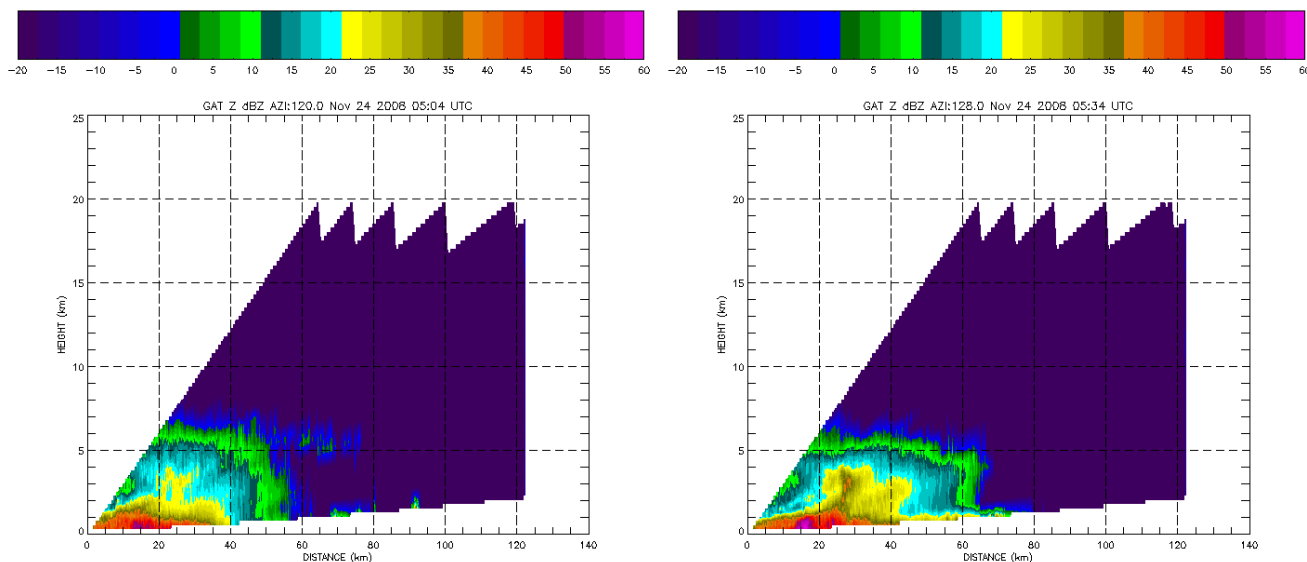
Mappa di riflettività del 24/11/2008 alle 02:30 UTC (a sinistra) e alle 03:15 UTC (a destra).

Durante la mattinata il fenomeno continua a muoversi verso est coinvolgendo anche le province centro-orientali. Dalle 9 UTC si osservano zone precipitanti sui rilievi del settore centrale della Regione (MO-BO).



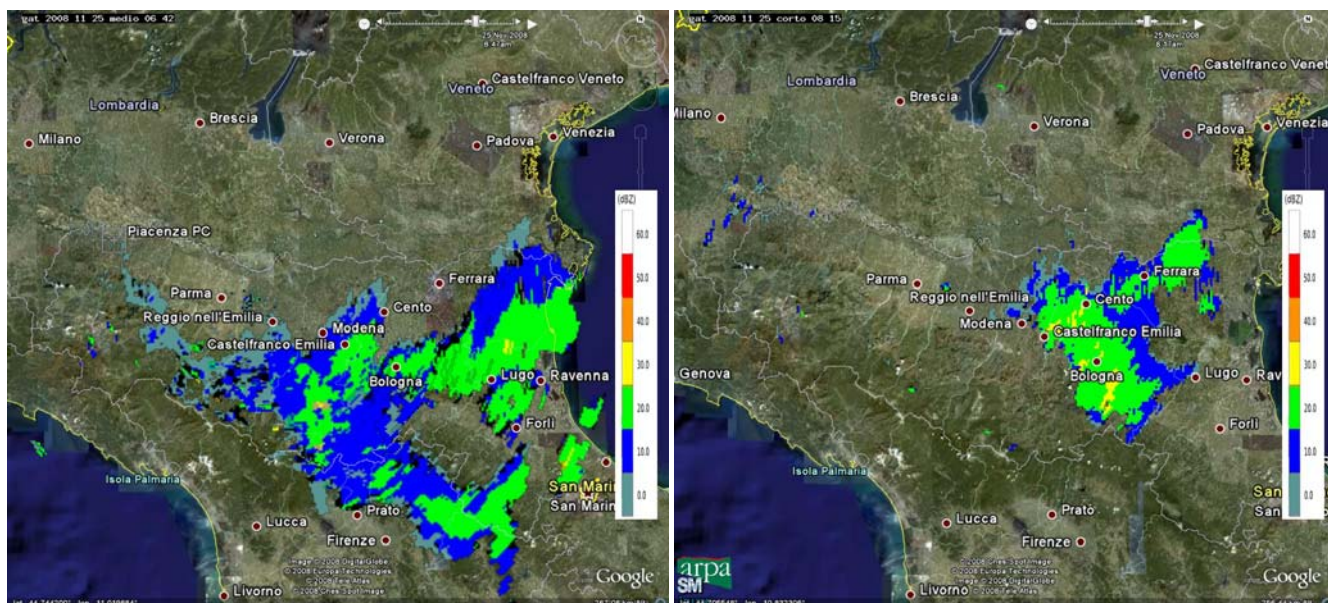
Mappe di riflettività del 24/11/2008 alle 05:45 UTC (a sinistra) e alle 06:45 UTC (a destra).

La figura seguente mostra due sezioni verticali della riflettività selezionati a due diversi istanti. Lo sviluppo verticale dell'evento non raggiunge quote particolarmente elevate (non oltre i 5 km) ed evidenzia la natura stratiforme dell'evento stesso. L'immagine delle 05:04 UTC (a sinistra) mostra i massimi valori di riflettività sotto i 500 metri di quota. L'immagine delle 05:34 UTC indica, inoltre, una zona localizzata di riflettività abbastanza intensa anche a quote maggiori.



Sezioni verticali di riflettività del 24/11/2008 alle 05:04 UTC – azimuth=120° (a sinistra) e alle 05:34 UTC – azimuth 128° (a destra).

Nelle prime ore del 25 si osserva l'arrivo di un nuovo sistema precipitante da sud-ovest che, a partire dagli Appennini, si estende alla pianura interessando nuovamente le province centro-orientali. Il fenomeno, caratterizzato da riflettività inferiori rispetto a quelle descritte fino ad ora, si esaurisce in tarda mattinata sulla provincia di Ferrara. Nel pomeriggio si sono verificate deboli precipitazioni sulle province di Reggio Emilia e Parma.

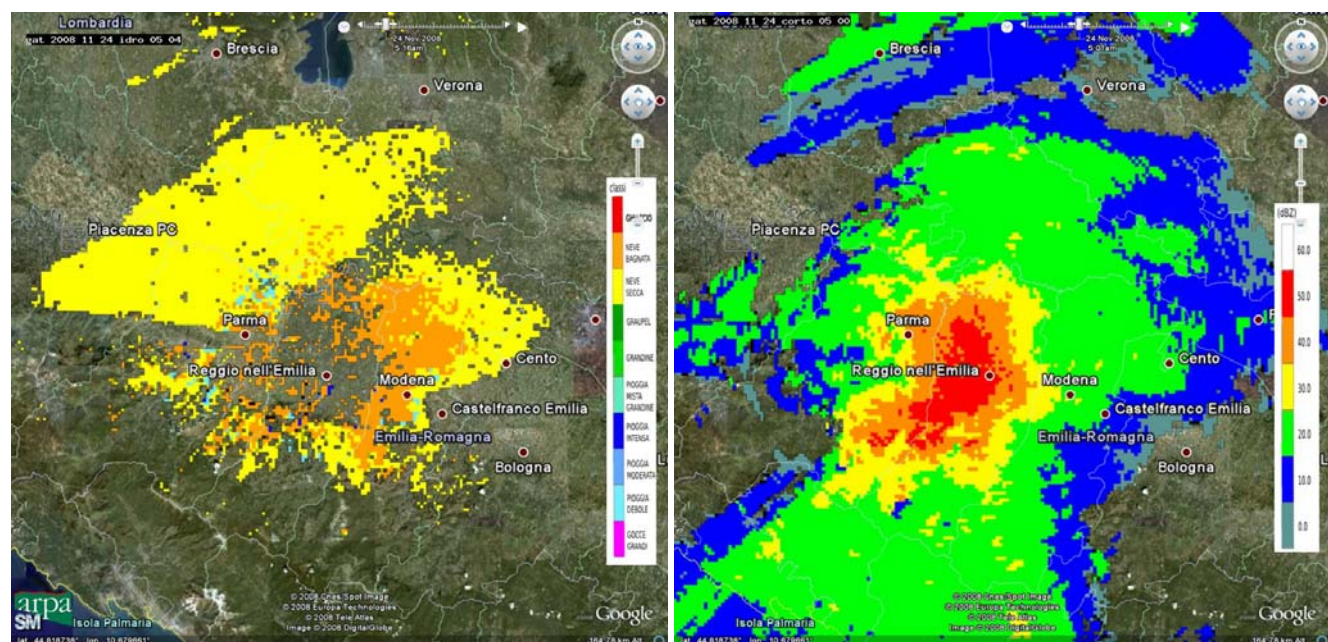


Mappe di riflettività del 25/11/2008 alle 06:42 UTC (a sinistra) e alle 08:15 UTC (a destra).

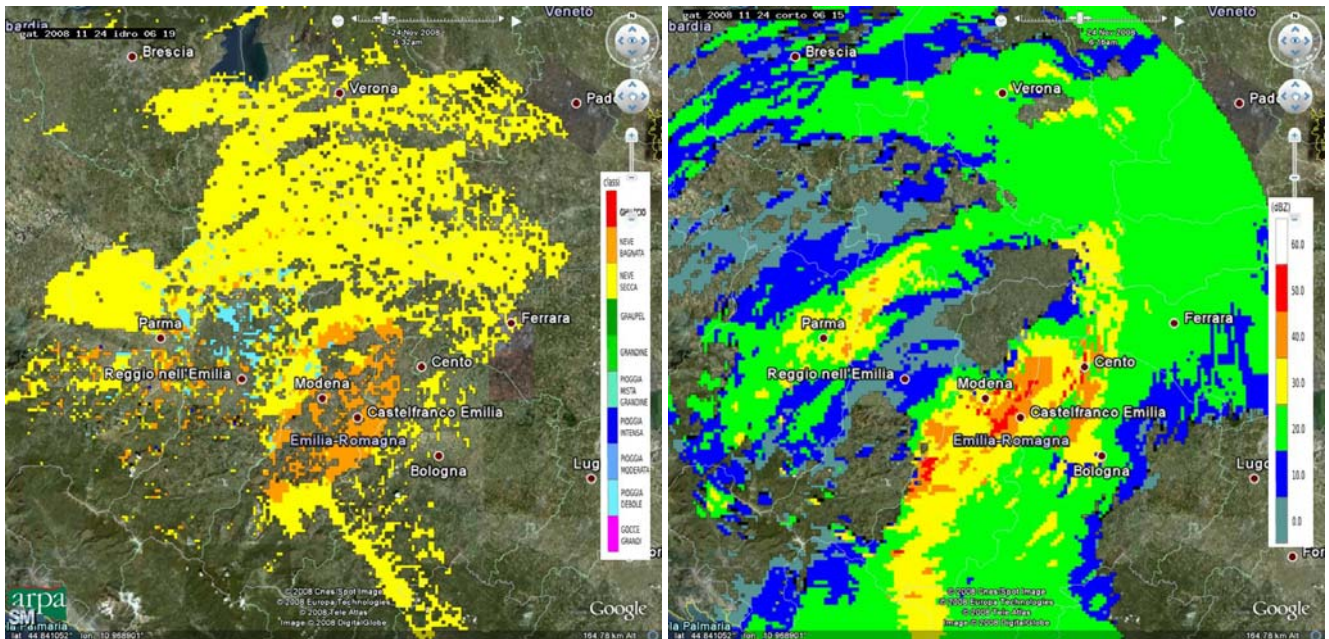
### 3 Caratterizzazione microfisica dell'evento

Le precipitazioni che hanno caratterizzato l'evento sono state in prevalenza di tipo nevoso. Il 24 novembre la neve è stata osservata sui rilievi appenninici. Anche sulla pianura da Piacenza a Modena si sono registrati fenomeni nevosi, con maggiore intensità nella parte occidentale.

Le mappe di classificazione di idrometeorie mostrate di seguito per il giorno 24, indicano la presenza di “neve secca” (in giallo) nella parte centro occidentale della regione e sui rilievi, anche se l'attenuazione del segnale non consente la completa classificazione nelle zone montane. In arancione la classe “neve bagnata” indica la neve in fase di scioglimento che, come ci si aspetta, è prossima al suolo e che è causa di alti valori di riflettività (bright band).

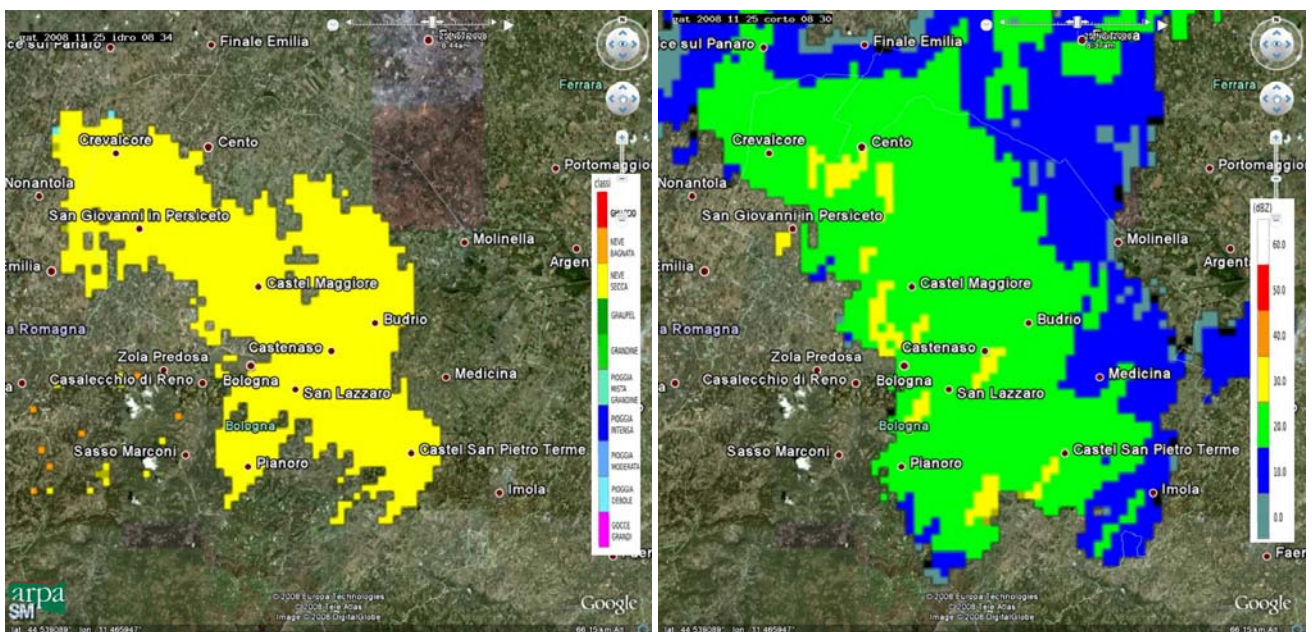


Mappe delle idrometeorie del 24/11/2008 alle 05:04 UTC (a sinistra) e mappa di riflettività alle 05:00 UTC (a destra).



Mappa delle idrometeorie del 24/11/2008 alle 06:19 UTC (a sinistra) e mappa della riflettività alle 06:15 UTC (a destra).

Il giorno 25 si sono verificate deboli nevicite sulla parte centro-orientale della Regione.



Mappa delle idrometeorie del 25/11/2008 alle 08:34 UTC (a sinistra) e mappa della riflettività alle 08:30 UTC (a destra).

Di seguito sono stati inseriti i grafici che mostrano l'andamento dello spessore nevoso nelle giornate di interesse per alcune stazioni presenti sull'Appennino.

