

Rapporto radar dell'evento meteorologico del 19-21 giugno 2009

1 Descrizione dell'evento

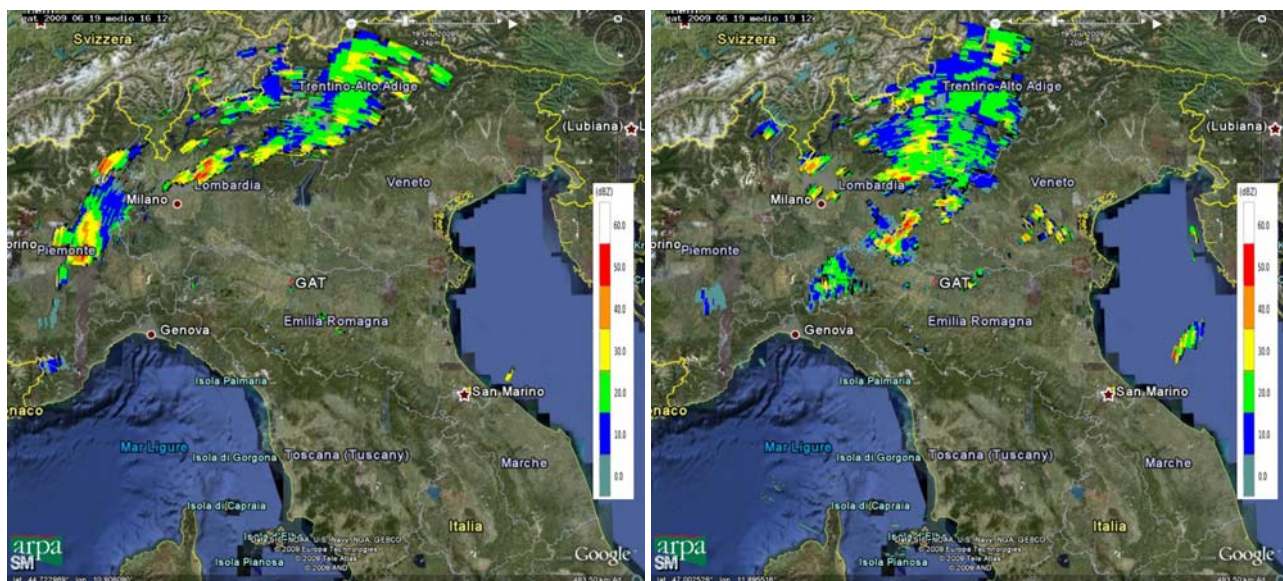
Tipo evento	Misto
Data e Ora Inizio – Fine sulla Regione Emilia Romagna	Dalle 13 UTC del 19/06/2009 alle 12 UTC del 21/06/2009

1.1 Dati disponibili

Tipo	Disponibile	dalle	alle
SPC	No		
GAT	Sì	Inizio evento	Fine evento
Composito Nazionale	Sì	Inizio evento	Fine evento

1.2 Evoluzione generale e zone interessate

A inizio periodo, l'Europa è interessata da un minimo locale sul Mar Ionio e da un'ondulazione in fase di approfondimento, con un fronte freddo associato che apporta le prime precipitazioni sull'Italia settentrionale.

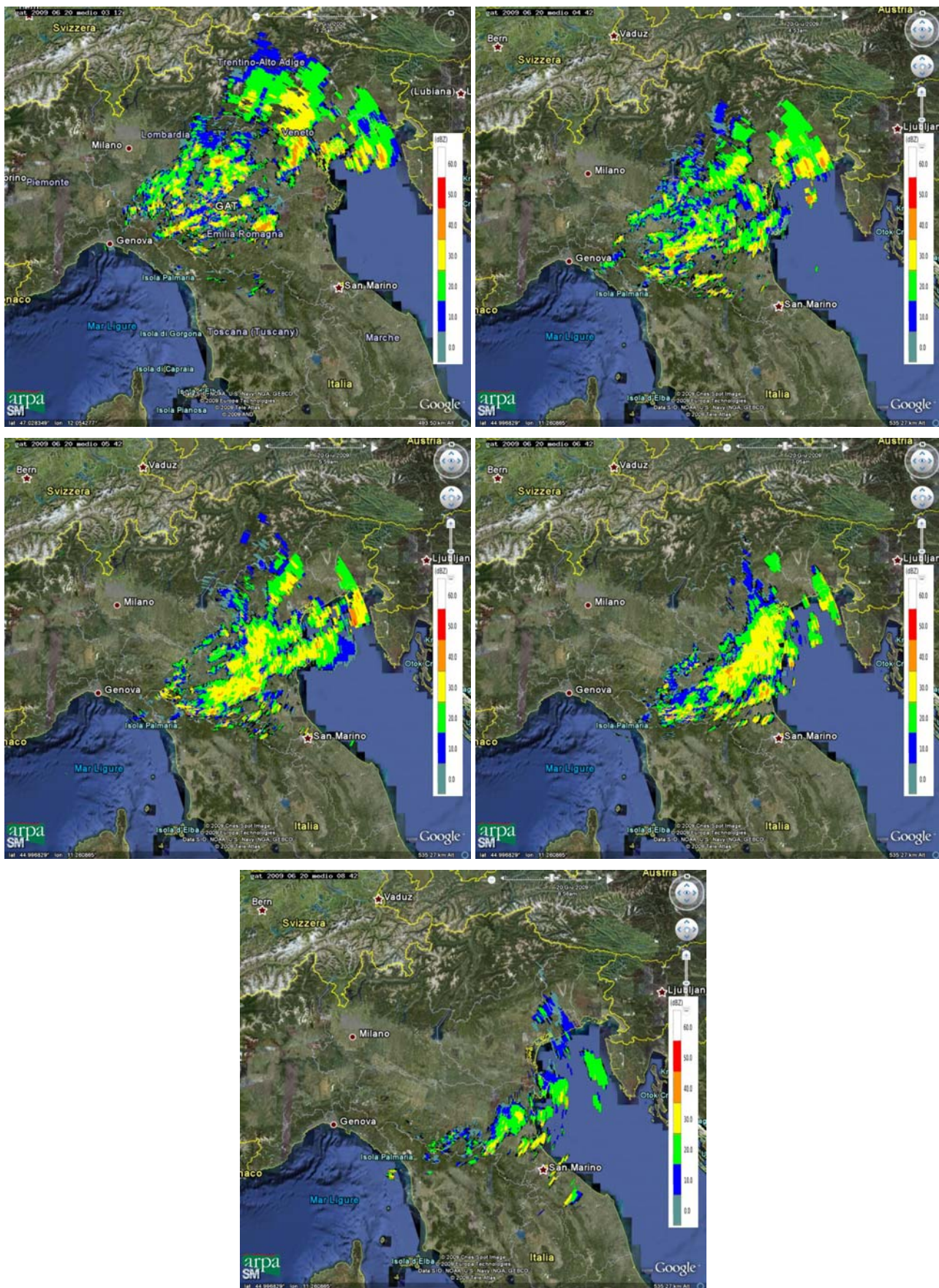


Mappe di riflettività del 19/06/2009 alle 16:12 (a sinistra) e 19:12 UTC (a destra).

Il giorno 20 si genera una profonda saccatura sull'Europa centro-settentrionale contrapposta ad una configurazione di blocco sull'Atlantico e ad un'alta pressione sull'Europa orientale, che favoriscono entrambe l'avanzare della circolazione ciclonica verso sud.

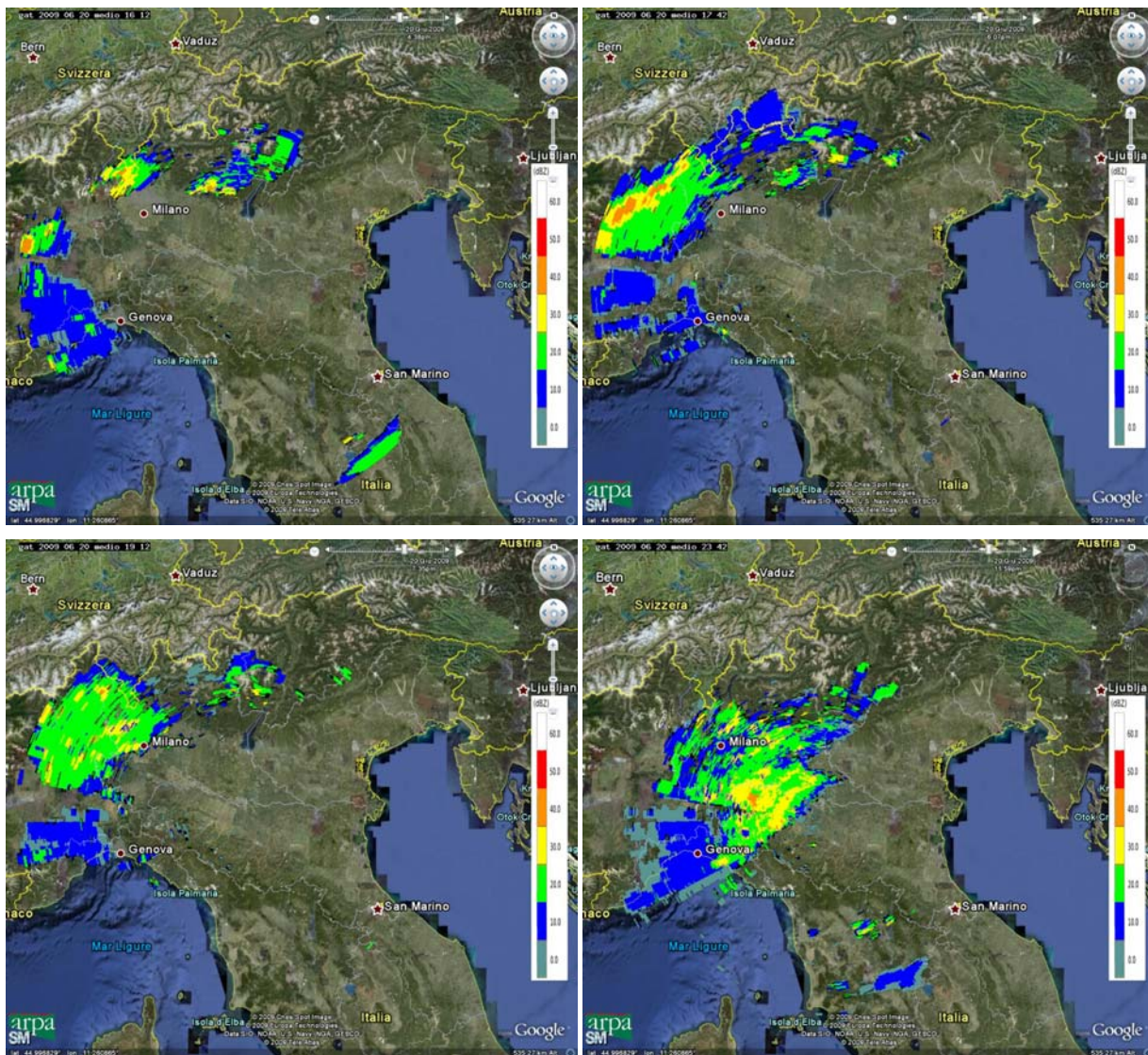
Il fronte freddo, associato alla saccatura, genera precipitazioni molto intense a carattere temporalesco accompagnate da forti venti, che interessano gran parte del territorio nazionale.

Nella notte i temporali interessano prevalentemente il Nord Italia, con ampi sistemi organizzati in movimento verso sud-est che raggiungono in serata l'Italia sud-orientale.



Mappe di riflettività del 20/06/2009 alle 3:12 (in alto a sinistra), 4:42 (in alto a destra), 5:42 (in centro a sinistra), 6:42 (in centro a destra) e 08:42 UTC (in basso).

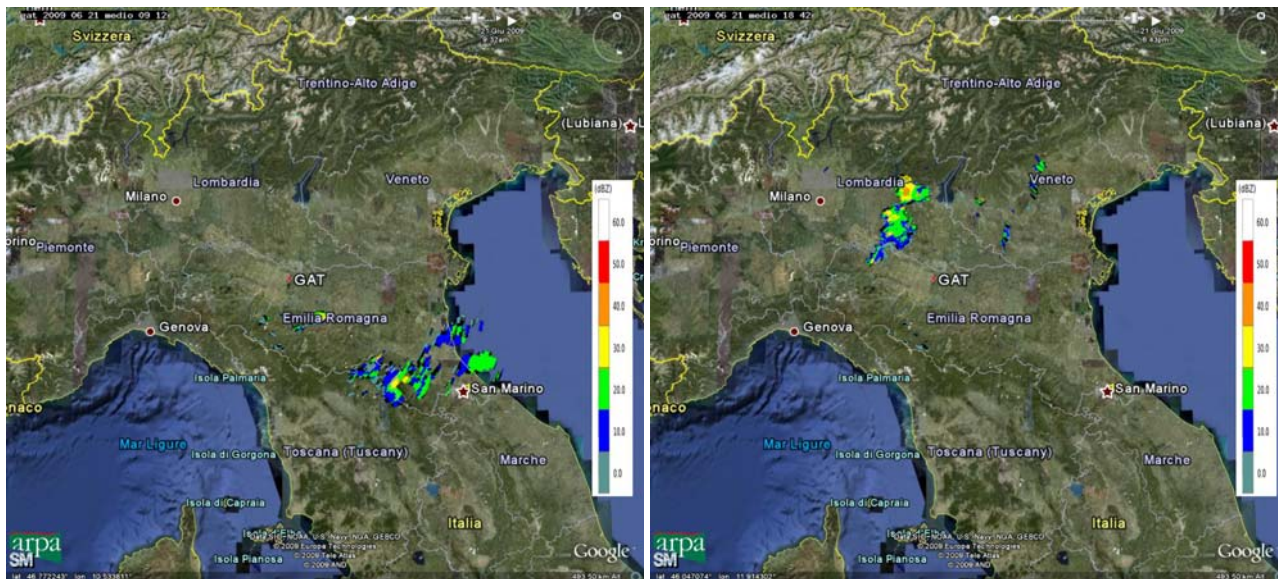
Dal pomeriggio, inoltre, estese precipitazioni si verificano su Piemonte, Liguria, Lombardia ed Emilia occidentale.



Mappe di riflettività del 20/06/2009 alle 16:12 (in alto a sinistra), 17:42 (in alto a destra), 19:12 (in basso a sinistra) e 23:42 (in basso a destra).

La saccatura raggiunge il Mediterraneo centrale il giorno 21, con la creazione di un minimo secondario sui Balcani e la generazione di un cut off in quota sulla costa meridionale della Francia che, nel corso della giornata, si approfondisce posizionandosi sull'Italia centrale.

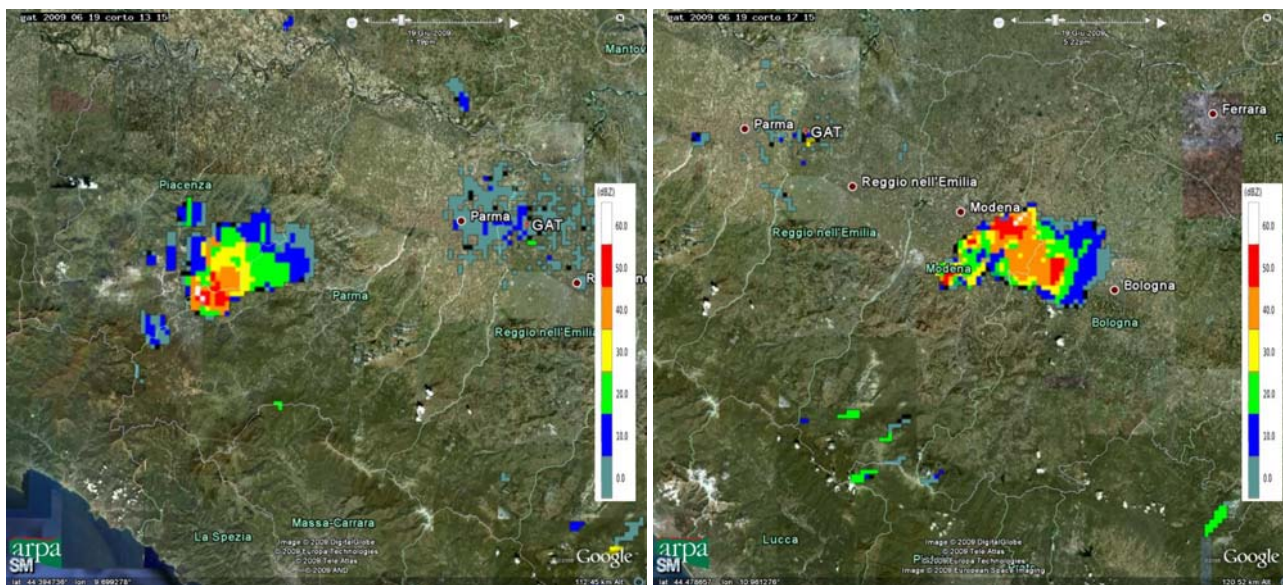
Le precipitazioni sull'Italia nord-occidentale si muovono verso sud, intensificandosi ed interessando la costa tirrenica. Nel corso dell'intera giornata, inoltre, si verificano temporali sull'Italia centro-meridionale, mentre la nostra Regione è solo marginalmente interessata dalle precipitazioni.



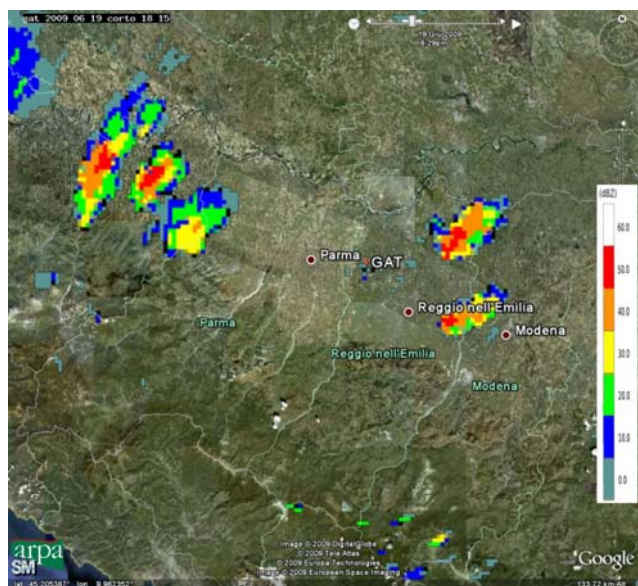
Mappe di riflettività del 21/06/2009 alle 9:12 (a sinistra) e 18:42 UTC (a destra).

2 Analisi dei campi di riflettività sull'Emilia Romagna

La nostra Regione è interessata inizialmente da sistemi convettivi isolati e di scarsa intensità. In particolare, il radar di Gattatico registra temporali il giorno 19 attorno alle 13 UTC sui rilievi fra le province di Piacenza e Parma, alle 17 UTC circa sulla pianura fra Modena e Bologna e alle 18 UTC nella pianura di Piacenza, Reggio Emilia e Modena.

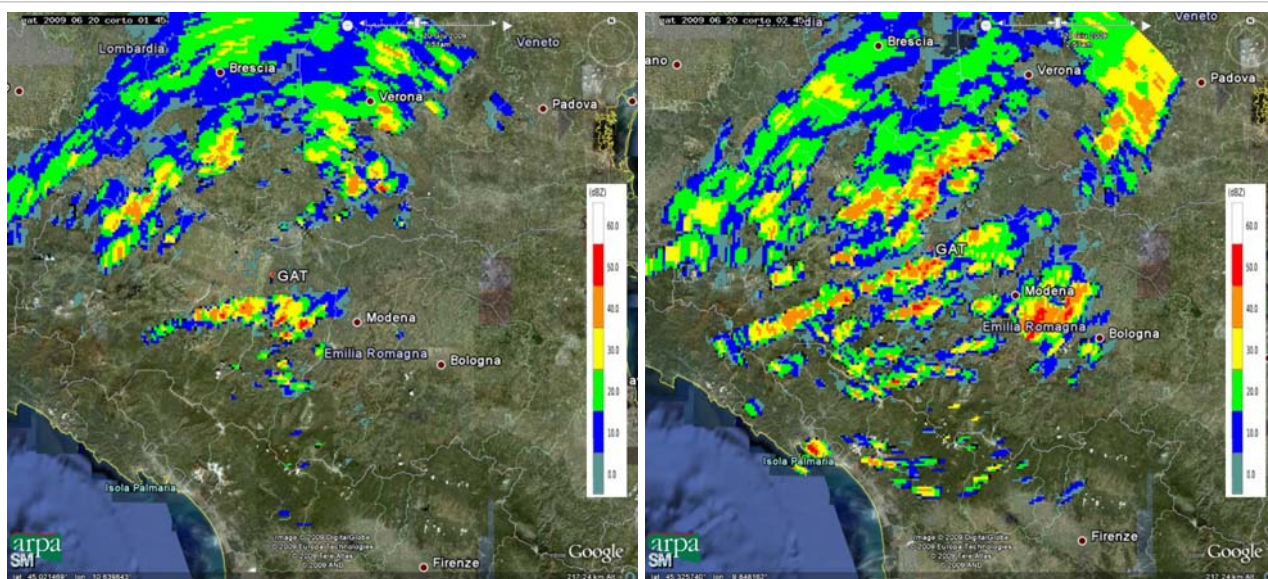


Mappe di riflettività del 19 giugno 2009 alle 13:15 UTC (a sinistra) e alle 17:15 (a destra).

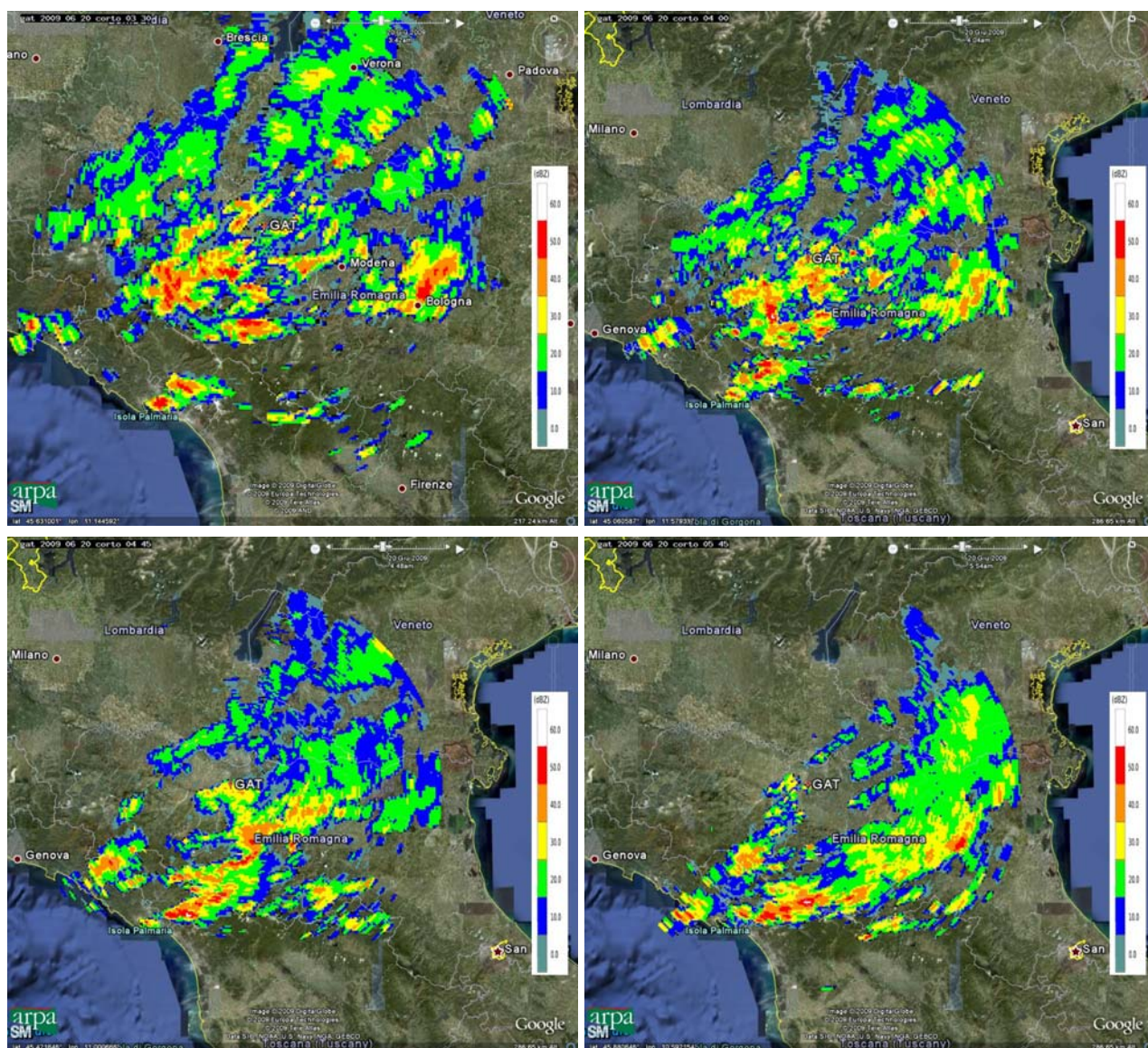


Mappa di riflettività del 19 giugno 2009 alle 18:15 UTC.

Nella notte fra venerdì 19 e sabato 20, si formano sistemi più intensi ed organizzati che, a partire dalle province occidentali e dai rilievi, interessano progressivamente gran parte della Regione da ovest verso est. I fenomeni si esauriscono in mattinata.



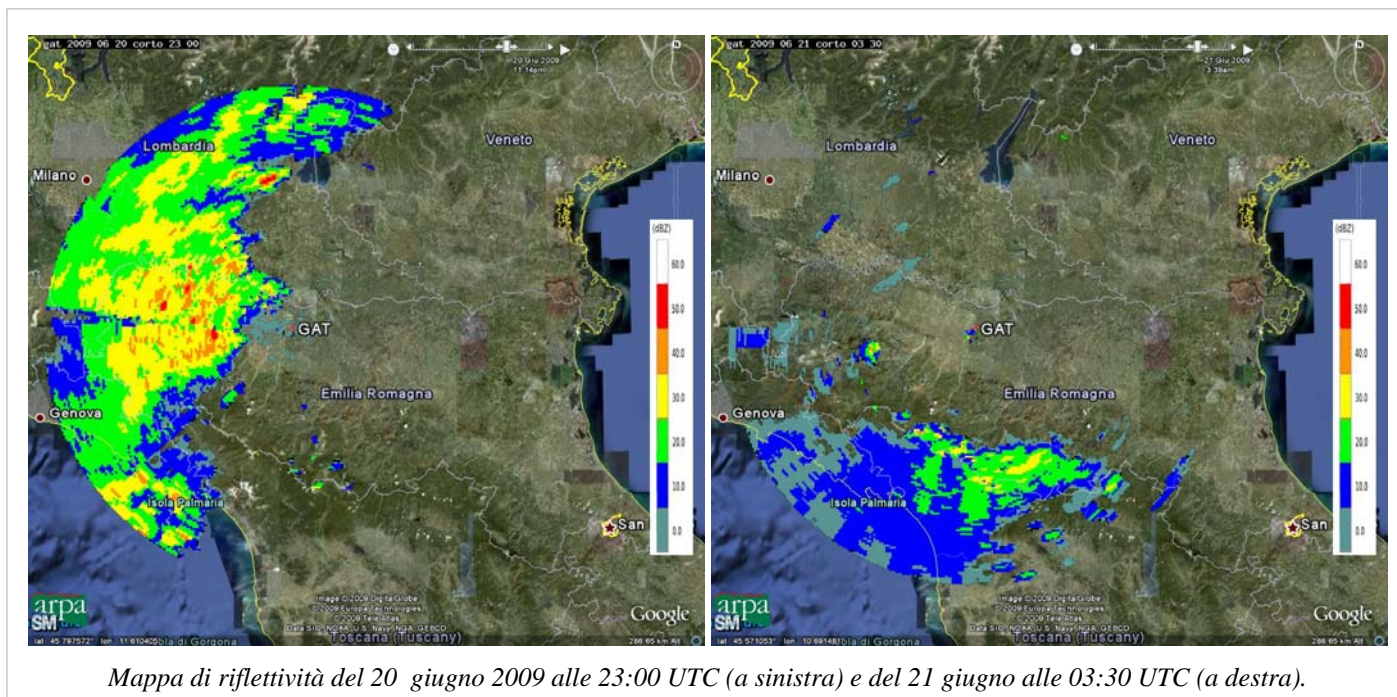
Mappa di riflettività del 20 giugno 2009 alle 01:45 UTC (a sinistra) e alle 02:45 UTC (a destra).



Mappa di riflettività del 20 giugno 2009 03:30 UTC (in alto a sinistra), alle 04:00 UTC (in alto a destra), alle 04:45 UTC (in basso a sinistra) e alle 05:45 UTC (in basso a destra).

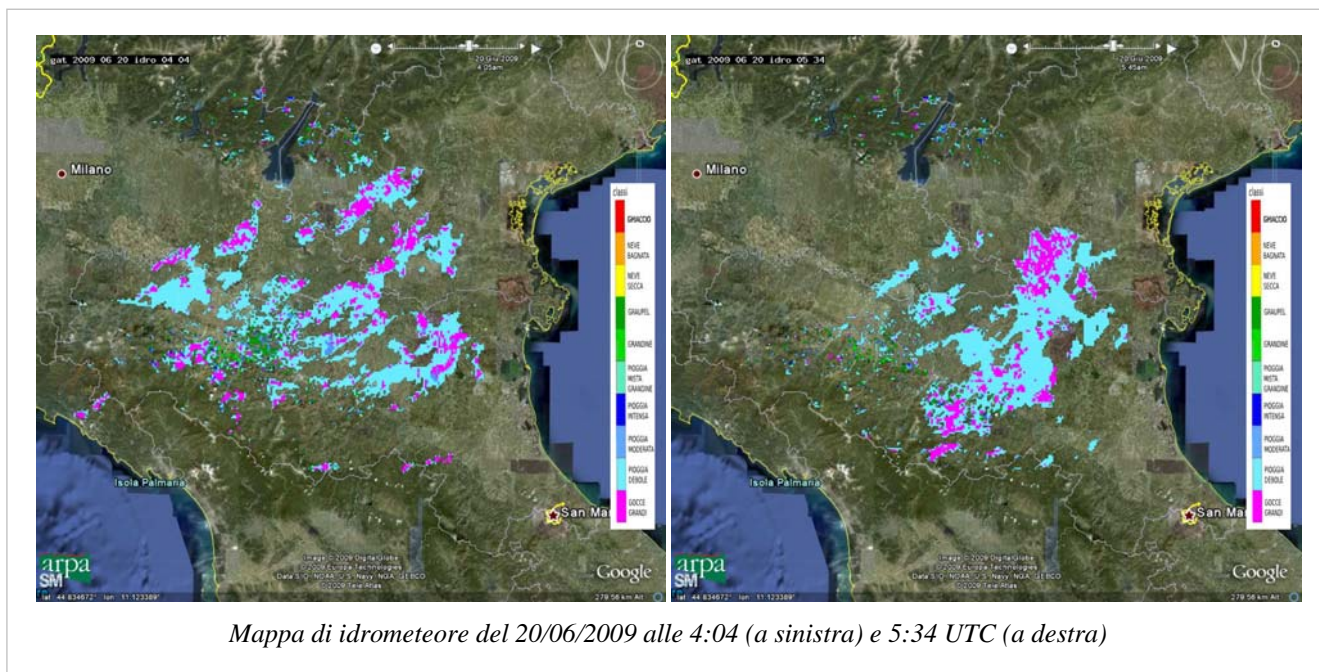
Dalle 21 UTC del giorno 20 precipitazione di tipo stratiforme interessa le province più occidentali per alcune ore, mentre nella notte si osservano precipitazioni moderate sul crinale appenninico.

Durante la giornata del 21 si registrano in Regione precipitazioni deboli-moderate e isolate. Da sottolineare che le precipitazioni occorse in Romagna sono solo parzialmente monitorate non essendo in funzione il radar di San Pietro Capofiume.

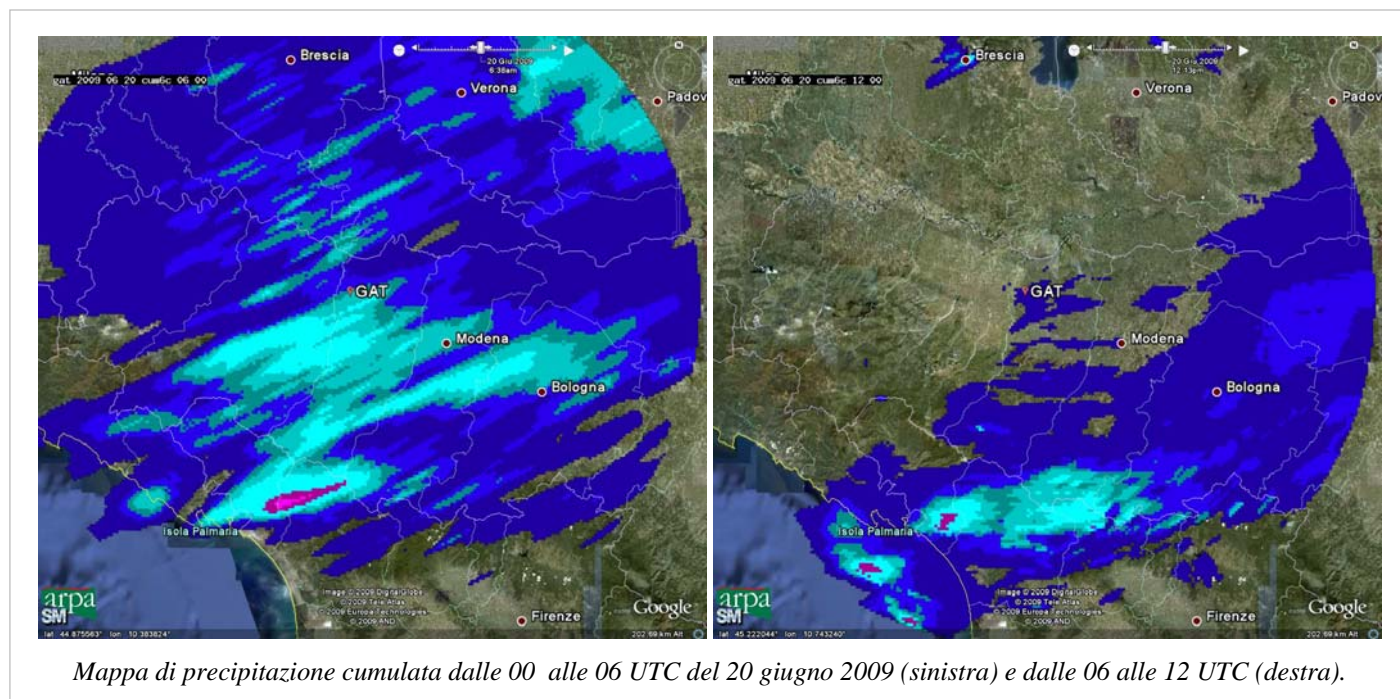


3 Caratterizzazione microfisica dell'evento

Le precipitazioni che hanno interessato la nostra Regione nel periodo in esame sono state prevalentemente di tipo liquido, di intensità debole o moderata.



4 Cumulate di precipitazione sull'Emilia Romagna



L'evento ha portato precipitazioni orarie superiori ai 15 mm nelle stazioni riportate in tabella. I valori registrati sono ovunque inferiori ai 30 mm. Le cumulate giornaliere hanno registrato per il giorno 20 valori moderati, superiori ai 30 mm nelle stazioni riportate nella tabella sottostante.

Cumulate orarie (mm) – Dati non validati

Data Ora	Stazione	Comune	Valore (mm)
20/06/2009 04:00	Dozza	Bologna (BO)	18,8
20/06/2009 04:00	Anzola Dell'Emilia	Anzola Dell'Emilia (BO)	19,8
20/06/2009 04:00	Borgotaro	Borgo Val Di Taro (PR)	17,2
20/06/2009 05:00	Porretta Terme	Porretta Terme (BO)	17,2
20/06/2009 05:00	Ligonchio	Ligonchio (RE)	26,4
20/06/2009 05:00	Ospitaletto	Ligonchio (RE)	27,2
20/06/2009 06:00	Piandelagotti	Frassinoro (MO)	21,6
20/06/2009 07:00	Pievepelago	Pievepelago (MO)	18,2
20/06/2009 07:00	Lago Pratignano	Fanano (MO)	17,4
21/06/2009 02:00	Bettola	Bettola (PC)	15

Cumulate giornaliere (mm) – Dati non validati

Data	Stazione	Comune	Valore (mm)
20/06/2009	Anzola Dell'Emilia	Anzola Dell'Emilia (BO)	47,2
20/06/2009	Dozza	Bologna (BO)	33,2
20/06/2009	Monteacuto Nelle Alpi	Lizzano In Belvedere (BO)	32,2
20/06/2009	Piandelagotti	Frassinoro (MO)	36,6
20/06/2009	Lago Pratignano	Fanano (MO)	41,4
20/06/2009	Civago	Villa Minozzo (RE)	33,6
20/06/2009	Ospitaletto	Ligonchio (RE)	30,6